



Упутство за пријаву на студентске сервисе и пријаву испита

Адреса на којој се налазе студенски сервиси је <https://student.gef.bg.ac.rs> Упитању је интернет страница заштићена SSL 3.0 протоколом који изискује сертификат. Искључиво при **првом** приступу овој интернет страници, потребно је подесити сертификат. Коришћењем Mozilla Firefox односно Google Chrome internet browser-а је загарантован најоптималнији и најудобнији рад корисника, али је такође могуће коришћење и других browser-а. На сликама испод се може видети за различите browser-е начин постављања сертификата.

Mozilla Firefox 2.0+

Secure Connection Failed

... uses an invalid security certificate.

The certificate is not trusted because the issuer certificate is not trusted.

(Error code: sec_error_untrusted_issuer)

- This could be a problem with the server's configuration, or it could be someone trying to impersonate the server.
- If you have connected to this server successfully in the past, the error may be temporary, and you can try again later.

[Or you can add an exception...](#)

Firefox тражи сертификат. Додати изузетак кликом на плави линк.

Secure Connection Failed

... uses an invalid security certificate.

The certificate is not trusted because the issuer certificate is not trusted.

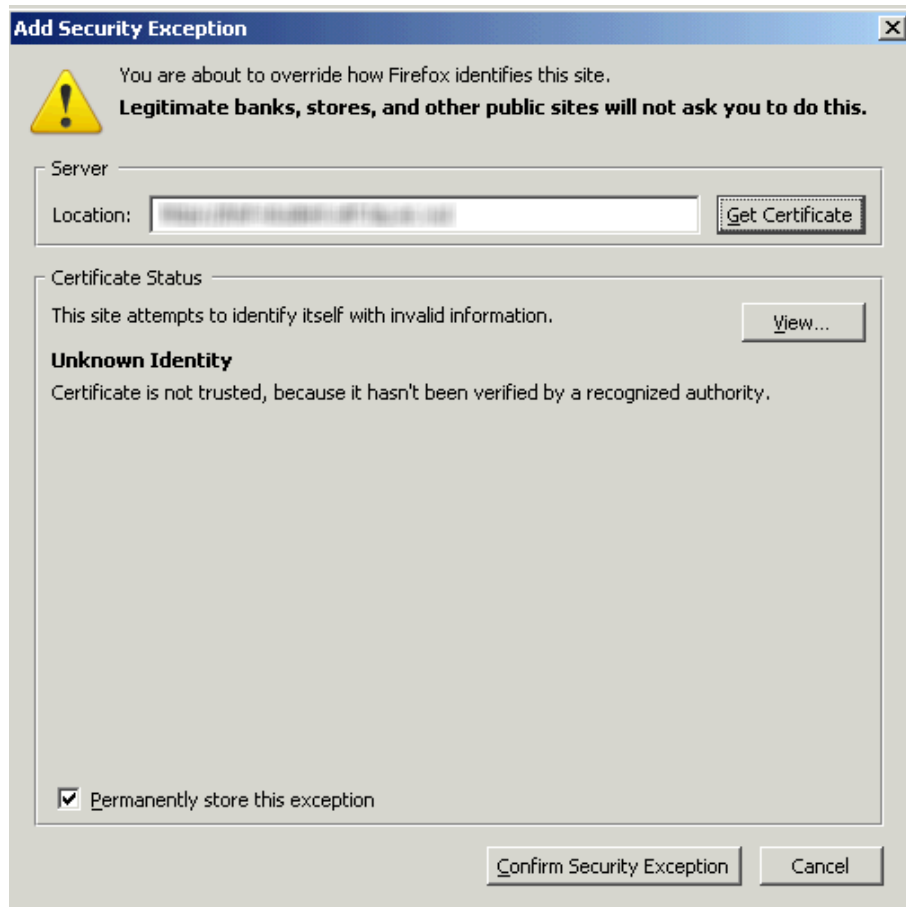
(Error code: sec_error_untrusted_issuer)

- This could be a problem with the server's configuration, or it could be someone trying to impersonate the server.
- If you have connected to this server successfully in the past, the error may be temporary, and you can try again later.

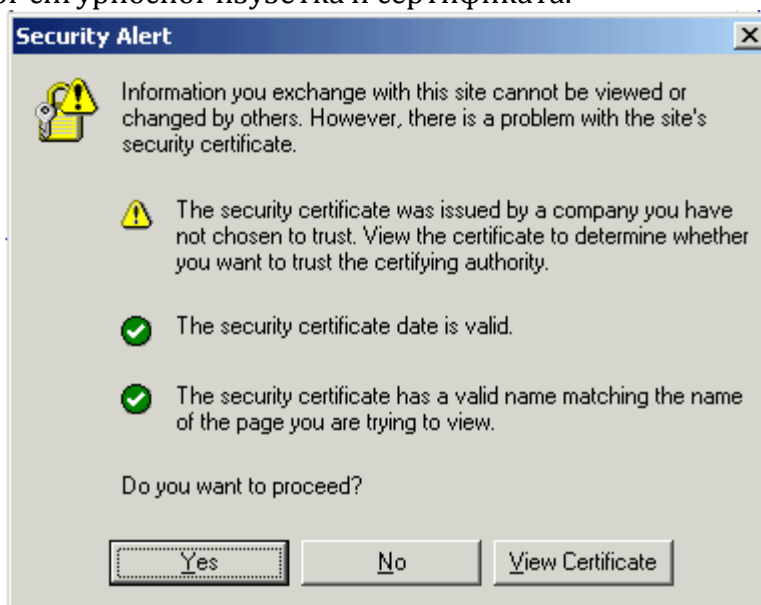
You should not add an exception if you are using an internet connection that you do not trust completely or if you are not used to seeing a warning for this server.

Притиском на дугме Add Ехсертион... се припрема додавање сертификата.

Пријава на систем и пријава/одјава испита

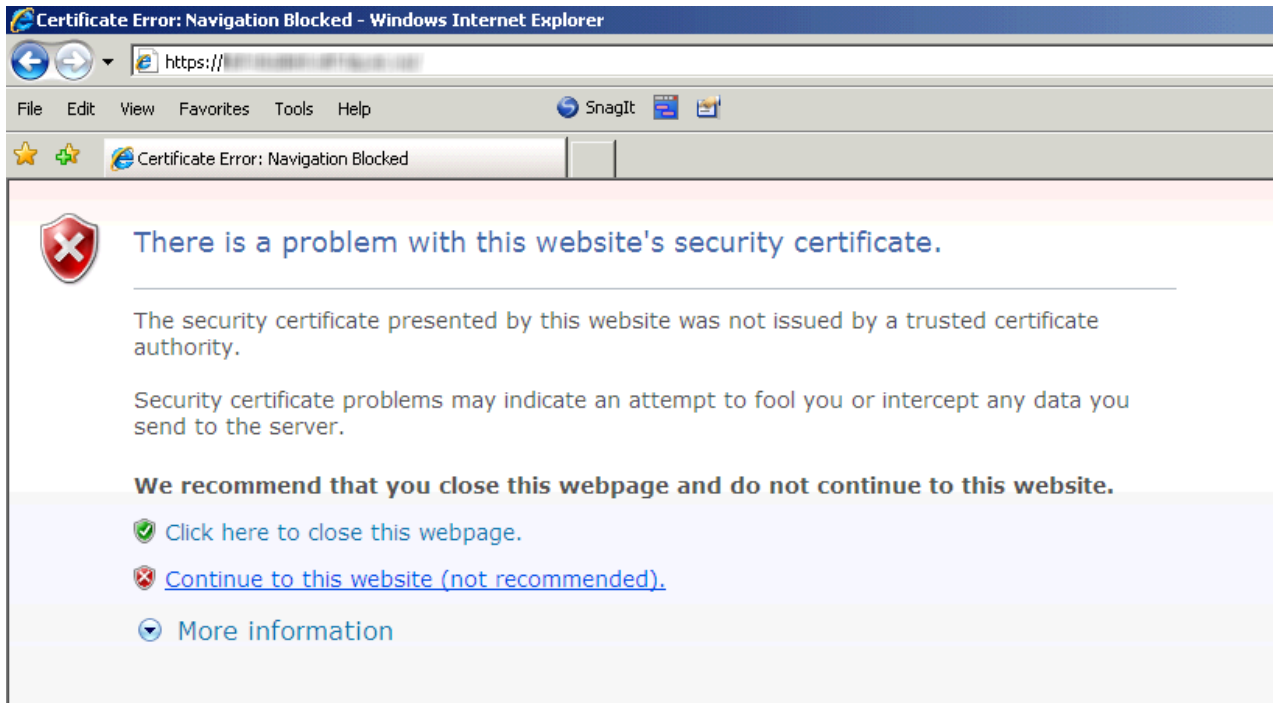


Притиском на дугме Get Certificate се дохвата сертификат. Обавезно штиклирати кућицу Permanently store this exception и на овај начин се заувек чува овај сертификат. Притиском на дугме Confirm Security Exception се потврђује додавање овог сигурносног изузетка и сертификата.

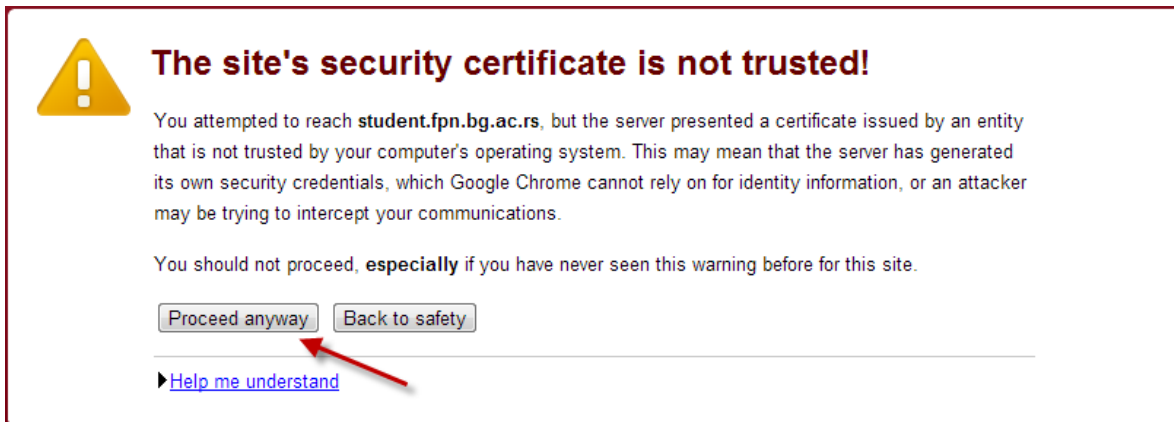


Кликом на дугме Yes се пролази сигурносни упит и одлази на страницу за пријаву.

Пријава на систем и пријава/одјава испита



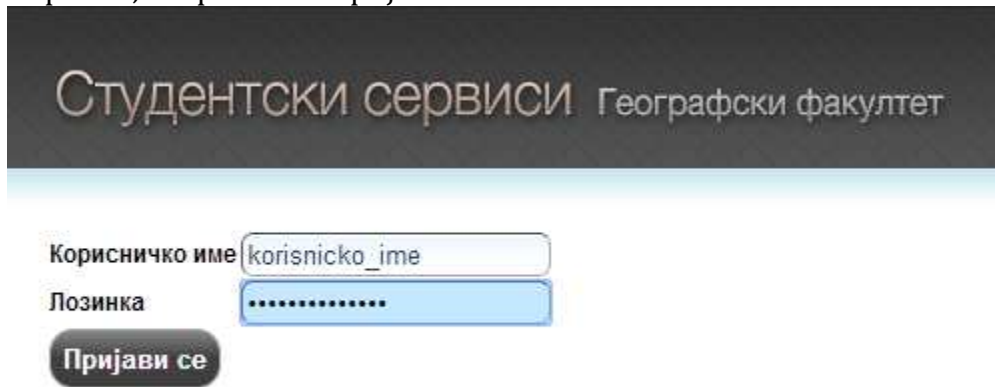
Internet Explorer 7.0+ пријављује проблем са сигурносним сертификатом сајта студентских сервиса. Кликом на линк Continue to this website се одлази на страницу за пријаву.



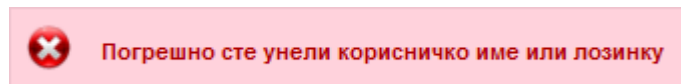
Google Chrome пријављује грешку са сигурносним сертификатом. Кликом на Proceed anyway се одлази на страницу за пријаву.

Пријава на систем

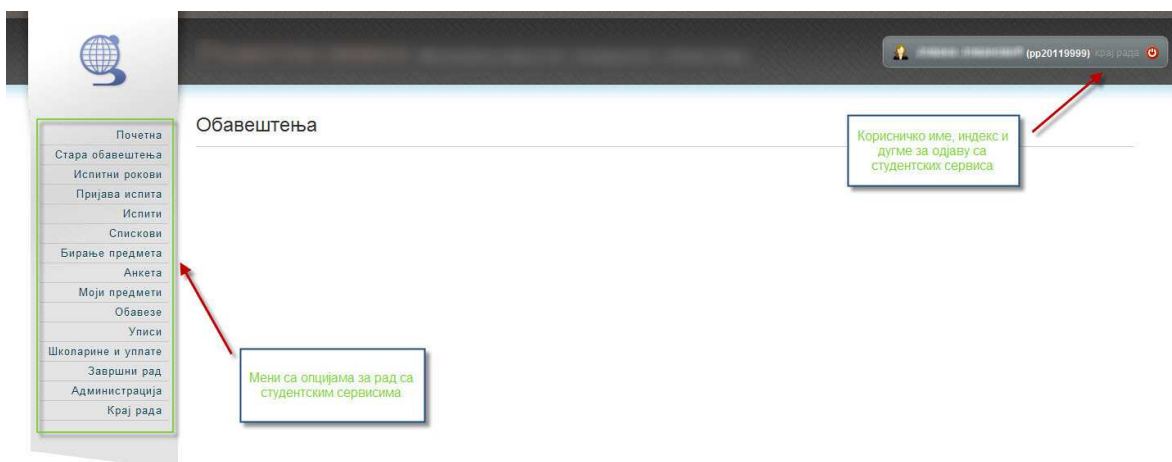
Страница за пријаву на систем има два поља, једно за унос корисничког имена, и једно за унос лозинке као што је приказано на слици. По уносу корисничког имена и лозинке притиском на дугме Пријави се, уколико су креденцијали исправни, извршава се пријава на систем.



У случају неуспешне пријаве услед погрешног корисничког имена и/или лозинке, систем ће пријавити одговарајућу грешку приказану на слици испод.



По успешној пријави, приказује се почетна страница Студентских сервиса, односно страница са обавештењима. Сва обавештења, општа за све студенте и она намењена појединцу, поставља студентска служба.



Пријава на систем и пријава/одјава испита

Приликом првог пријављивања на Студентске сервисе, препоручује се да студент промени лозинку коју је добио/ла од стране службеника. Избором опције Администрација, а затим опције Промена лозинке одлази на страницу за промену. Промена лозинке је стандардна. Потребно је унети стару лозинку и два пута нову лозинку ради потврде. Притиском на дугме Промени биће промењена лозинка.

Промена лозинке

Стара лозинка

Нова лозинка

Потврда нове лозинке

Промени

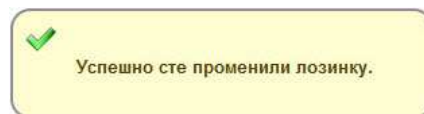
Унос старе лозинке

Унос нове лозинке

Поновни унос нове лозинке због провере

Дугме за потврду промене лозинке

Уколико је промена успешна, студент ће добити обавештење приказано на слици испод.



Личне податке студент може да прегледа избором опције Администрација, па Подаци о студенту. Уколико је неки податак нетачан, студент је дужан да се обрати студентској служби.

Подаци о студенту

Број индекса	2011/999999
Име и презиме	[redacted]
Име једног родитеља	[redacted]
Пол	женски
Датум рођења	[redacted]
Место рођења	[redacted]
ЈМБГ	[redacted]
Е-mail	[redacted]
Телефон	[redacted]
Телефон током студија	[redacted]
Мобилни	[redacted]
Стање на рачуну	0,00

Администрација корисничких података
Промена лозинке

Основни подаци о студенту

Преглед испита у испитном року

У периоду када је организован испитни рок, студент може да прегледа своје и остале испите понуђене у датом испитном року одабиром опције Испитни рокови.

Испити

Рок	Пријава		Трајање		Испити	
	почетак	крај	почетак	крај	моји	сви
2011/12 јануар	12.01.2012.	18.01.2012.	23.01.2012.	24.02.2012.	моји	сви
2011/12 април	26.03.2012.	31.03.2012.	02.04.2012.	27.04.2012.	моји	сви

Списак испита по испитном року

Сви испити за 2011/12 јануар

Акроним	Назив	Н.гр.	Део	Датум полагања	Термин	Порука
ИСПИТ1	Испитни рок за 2011/12 јануар	1	први део			
ИСПИТ2	Испитни рок за 2011/12 јануар	1	први део			
ИСПИТ3	Испитни рок за 2011/12 јануар	1	први део			
ИСПИТ4	Испитни рок за 2011/12 јануар	1	први део			
ИСПИТ5	Испитни рок за 2011/12 јануар	1	први део			
ИСПИТ6	Испитни рок за 2011/12 јануар	1	први део			
ИСПИТ7	Испитни рок за 2011/12 јануар	1	први део			

Пријава испита

Процедура за електронско пријављивање испита се састоји из неколико корака:

1. Општа уплатница

Неколико дана (препоручено 2-3 дана) пре него што студент жели да пријави испит, потребно је да уплати довољан износ на рачун факултета. Приликом прве електронске пријаве испита, студент је дужан да провери пример исправно попуњене опште уплатнице.

У оквиру опције *Школарине и Уплате* студент може да провери све информације: прималац, шифра плаћања и валута, жиро рачун факултета, модел и позив на број. Сваки студент има свој јединствени позив на број.

Сваки студент је у обавези да попуни и број модела и позив на број.

Пример исправно попуњење уплатнице

уплатилац		НАЛОГ ЗА УПЛАТУ		
Петар Петровић Јове Илића 154, Београд		шифра плаћања	валута	износ
сврха уплате		189	РСД	
Пријава испита		рачун примаоца		
прималац		840-000000		
СОП.ПРИ.		број модела	позив на број (одобрење)	
		97		
печат и потпис уплатиоца		датум валуте		
место и датум пријема		датум валуте		

Образац бр.1

Исправно попуњена општа уплатница

Напомена – Подаци који су приказани на слици 1. нису веродостојни и служе само као пример. Најтачније податке студент може да добије на eStudent апликацији.

Пријава на систем и пријава/одјава испита

2. Уплата

Студент може да изврши уплату у било којој банци или пошти. Уколико је пријава једног испита 100 динара и студент жели да пријави 4 испита, потребно је да уплати 400 динара на жиро рачун факултета. Најмање један радни дан након уплате је потребно да новац буде студенту на располагању. Примера ради, уколико студент изврши уплату у петак у поподне, студент неће моћи да пријави испит до уторка.

3. Рачун студента

У оквиру опције *Школарине и Уплате(Рачун студента)* студент може да прегледа све информације о пристиглим уплатама које су евидентирани на рачуну студента, као и информације о скидању новца са рачуна приликом пријаве испита (eBanking).

Школарине и Уплате

Тренутак промене	Опис	Уплата	Исплата	Стање на рачуну
25.10.2011. 11:48	Уплата на рачун	2.600,00		2.600,00
04.10.2011. 09:38	Почетно стање на рачуну креирање почетног стања на рачуну	0,00		0,00

Рачун студента са креираним почетним стањем и једном уплатом

4. Пријава испита

У периоду када је омогућена пријава испита, нпр. мартовски рок 2013/14 од 12. фебруара, студент може да пријави испит са листе предмета које је одабрао за слушање при упису семестра/године. Студент пријављује један по један испит и при свакој пријави са рачуна студента скида се 100 динара. Уколико је студент уплатио 400 динара, моћи ће да пријави највише 4 испита у мартовском испитном року. Сав непотрошен новац са рачуна остаје на располагању и може се искористити у наредним испитним роковима.

Напомена – Наредни текст са пратећим сликама приказује детаљан поступак пријаве испита, са свим променама у досијеу студента.

Пријава на систем и пријава/одјава испита

На опцији Пријава испита, студент може да прегледа своје могуће пријаве (испите које још увек није положио), испите које је пријавио у неком испитном року, као и стање на рачуну са којим располаже у датом тренутку.

Напомена – приказани подаци служе само као пример и могућа су нека непоклапања или нелогичности, док је поступак у потпуности тачан!

Слика приказује екран студентског портала. У горњем левом углу налази се логотип и главни мени са опцијама: Почетна, Стара обавештења, Испитни рокови, Пријава испита (истакнута зеленим правоугаоником), Испити, Активности, Спискови, Распоред часова, Промена групе, Бирање предмета, Анкета, Моји предмети, Обавезе, Уписи, Шкопарине и уплате, Избор профила, Администрација, Датотеке, Крај рада. У горњем десном углу приказан је кориснички интерфејс са иконом, именом и презименом (pp2011999999) и опцијом крај рада. У центру екрана налази се информација о стању на рачуну: Стање на рачуну : 0.00, са црвеним стрелицом која указује на ову вредност. Делом ове информације обухватајући правоугаоник са зеленим текстом: Износ којим студент располаже на свом рачуну. Испод овога налази се таблица са насловом Испити које могу да пријавим. Таблица садржи следеће податке:

	Акроним	Назив	Н.гр.	ЕСПБ	Тип пријаве	Број пријава	Наставник	Сајт предмета
Пријави	01ВЛ		1	8	обавезан предмет	0		
Пријави	01ЕТНО		1	6	обавезан предмет	0	Аца Вучковић, Миодраг Иковић, Александар Коларов	www
Пријави	01МОБЛ		1	5	обавезан предмет	0		www
Пријави	01СОЛФ		1	7	обавезан предмет	0	Александар Ковачевић	www

Делом таблице обухватајући правоугаоник са зеленим текстом: Дугме за пријаву испита. Испод таблице налази се одељак Пријављени испити са информацијом: Нисте пријавили ниједан испит. Делом овог одељка обухватајући правоугаоник са зеленим текстом: Избором опције Пријава испита добија се списак испита које студент може да пријави и списак испита које је студент пријавио у неком испитном року.

Преглед могућих пријава и стања на рачуну

Притиском на дугме Пријави добија се прозор на коме студент може да изабере рок за који пријављује тај испит. Могуће је да су два испитна рока чија је пријава у току. Најчешће то није случај, па је студенту приказан прозор за потврду.

Слика приказује дијалогску кућицу са насловом Пријава - избор рока. Унутрашњем делу налази се поље за избор рока са ознаком Рок* и изабраном вредношћу фебруар 2010/11. Испод овог поља налази се правоугаоник са зеленим текстом: Избор рока. Делом овог правоугаоника обухватајући црвеним стрелицом указује на дугме Потврди. Поред дугме Потврди налази се дугме Одустани.

Пријава на систем и пријава/одјава испита

The image shows a software dialog box titled "Пријава - потврда" (Registration Confirmation). It contains several input fields and a text area:

- Назив** (Name): An empty text input field.
- Н.гр.** (ID): A text input field containing the number "1".
- Рок** (Term): A text input field containing "фeбруар 2011/12".
- Цена пријаве** (Registration Fee): A text input field containing "650.00".
- Објашњење цене** (Price Explanation): A text area containing the text "Студент је потрошио све бесплатне пријаве".
- Број пријава** (Number of Registrations): A text input field containing "3".

At the bottom of the dialog are two buttons: "ОК" and "Одустани".

Annotations with red arrows point to various elements:

- A cloud-shaped callout on the right says "Потврда пријаве испита" (Confirmation of exam registration), with arrows pointing to the "Назив", "Н.гр.", and "Рок" fields.
- Another cloud-shaped callout on the right says "Цена коју студент треба да плати приликом пријаве испита" (Price that the student must pay upon exam registration), with arrows pointing to the "Цена пријаве" and "Објашњење цене" fields.
- A cloud-shaped callout at the bottom left says "Колико пута је студент пријавио конкретан испит" (How many times the student has registered for a specific exam), with an arrow pointing to the "Број пријава" field.
- A red ribbon-shaped callout at the bottom center says "Дугме за потврду" (Confirmation button), with an arrow pointing to the "ОК" button.

Прозор за потврду пријаве испита

На слици су приказани сви подаци: назив предмета из кога студент жели да пријави испит, испитни рок, цена једне пријаве и објашњење цене, као и колико пута је пријавио исти предмет.

Цена пријаве се може разликовати од случаја до случаја, у зависности од тога да ли је студент апсолвент или му је истекао апсолвентски стаж, да ли је на буџету или је самофинансирајући, итд. Цену једне пријаве увек прати и објашњење. Ценовник поставља студентска служба у складу са правилником факултета.

Све уочене грешке студент треба да пријави студентској служби.

Пријава на систем и пријава/одјава испита

Уколико студент има довољно новца на рачуну, пријава је успешна и досије студента је евидентиран са новом пријавом у фебруарском испитном року. На слици 5 је приказана успешна пријава испита из наведеног предмета.

Стање на рачуну : 1.950 ← Стање је промењено након пријаве испита

Испити које могу да пријавим

	Акроним	Назив	Н.гр.	ЕСПБ	Тип пријаве	Број пријава	Наставник	Сајт предмета
Пријави	ДИОС		1	5	изборни предмет	0		
Пријави	ИНТЕ		1	6	обавезан предмет	0		
Пријави	ИНТС		1	6	обавезан предмет	0		
Пријави	ТИСИ		1	6	обавезан предмет	0		
Пријави	ТСОФ		1	6	обавезан предмет	0		
Пријави	СИСЈ		1	6	обавезан предмет	0		
Пријави	СОПА		1	5	изборни предмет	0		
Пријави	ЛТРК		1	5	обавезан предмет	0		

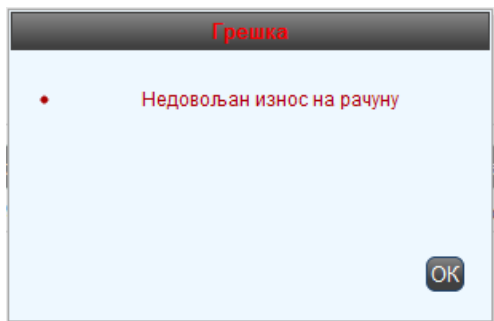
Пријављени испити

	Рок	Акроним	Назив	Н.гр.	ЕСПБ	Наставник	Датум полагања	Термин	Сала	Оцена	Порука
Одјави	2011/12 фебруар-ОС	ИНТС		1			20.01.2012.				

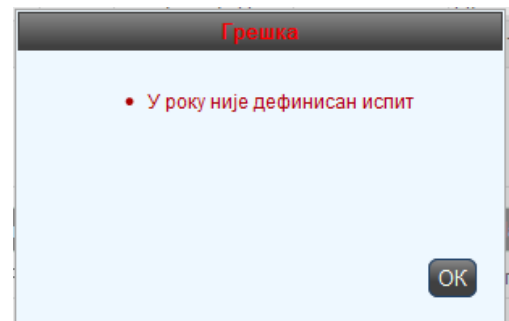
← Студент је пријавио при испит по цени од 650 дина.

Приказ пријављених испита и новог стања на рачуну

Уколико студент нема довољно новца на рачуну или уопште нема право да пријави испит из неког разлога, апликација ће приказати одговарајућу грешку. У зависности од грешке, студент треба да се обрати студентској служби или да уплати додатан износ новца.



Грешка недовољан износ на рачуну



Грешка недефинисан испит у року