



ИНФОРМАТОР 2022/23

ГЕОГРАФСКОГ ФАКУЛТЕТА  
УНИВЕРЗИТЕТА У БЕОГРАДУ



Универзитет у Београду  
**ГЕОГРАФСКИ**  
ФАКУЛТЕТ



УНИВЕРЗИТЕТ У БЕОГРАДУ  
ГЕОГРАФСКИ ФАКУЛТЕТ

**Издавач**

Универзитет у Београду - Географски факултет

**За издавача**

Проф. др Велимир Шећеров, декан

**Уређивачки одбор**

др Велимир Шећеров, редовни професор  
др Снежана Ђурђић, редовни професор  
др Даница Шантић, ванредни професор  
др Иван Новковић, доцент

**Питања за пријемни испит приредили**

др Александар Петровић, ванредни професор  
др Иван Раткај, редовни професор  
др Дејан Шабић, редовни професор

**Техничка припрема и дизајн**

Ињац Ивана

**Тираж**

250 примерака

**Штампа**

Планета принт, Београд

Студентски трг 3/III

Телефон: 011/2637421; 011/2183537

e-mail: [dekanat@gef.bg.ac.rs](mailto:dekanat@gef.bg.ac.rs)

Студентска служба: 011/33 66 77

Финнасијска служба: 011/263 84 03

Београд, 2022.

САДРЖАЈ

О ФАКУЛТЕТУ	4
АКРЕДИТАЦИЈА 2021.	6
СТРУЧНА, АКАДЕМСКА И НАУЧНА ЗВАЊА КОЈА СЕ СТИЧУ НА ГЕОГРАФСКОМ ФАКУЛТЕТУ	10
ДИПЛОМА И ДОДАТАК ДИПЛОМИ	10
УПИС НА СТУДИЈЕ	11
УСЛОВИ УПИСА НА ОСНОВНЕ АКАДЕМСКЕ СТУДИЈЕ	12
УПИС НА СТУДИЈСКИ ПРОГРАМ	12
УСЛОВИ УПИСА НА МАСТЕР АКАДЕМСКЕ СТУДИЈЕ	13
ПРЕЛАЗАК СА ЈЕДНОГ НА ДРУГИ СТУДИЈСКИ ПРОГРАМ	13
ПРИЈЕМНИ ИСПИТ	14
СПИСАК УЏБЕНИКА ЗА ПРИЈЕМНИ ИСПИТ	15
ДАН ОТВОРЕНИХ ВРАТА	16
ПРИПРЕМНА НАСТАВА	16
ИНФОРМИСАЊЕ СТУДЕНАТА	16
РАСПОЛОЖИВИ ПРОСТОР ГЕОГРАФСКОГ ФАКУЛТЕТА	17
НОВА ЗГРАДА ГЕОГРАФСКОГ ФАКУЛТЕТА	18
ИЗДАВАЧКА ДЕЛАТНОСТ	20
ТЕРЕНСКА НАСТАВА ГЕОГРАФСКОГ ФАКУЛТЕТА	21
СТУДЕНТСКИ ПАРЛАМЕНТ	22
МОБИЛНОСТ СТУДЕНАТА	22
СТУДИЈСКИ ПРОГРАМ ГЕОГРАФИЈА	24
СТУДИЈСКИ ПРОГРАМ ТУРИЗМОЛОГИЈА	29
СТУДИЈСКИ ПРОГРАМ ПРОСТОРНО ПЛАНИРАЊЕ	34
СТУДИЈСКИ ПРОГРАМ ДЕМОГРАФИЈА	39
СТУДИЈСКИ ПРОГРАМ ГЕОПРОСТОРНЕ ОСНОВЕ ЖИВОТНЕ СРЕДИНЕ	44
СТУДИЈСКИ ПРОГРАМ ГЕОГРАФСКИ ИНФОРМАЦИОНИ СИСТЕМИ (ГИС)	49
ДОКТОРСКЕ АКАДЕМСКЕ СТУДИЈЕ	51
ПИТАЊА ЗА ПРИЈЕМНИ ИСПИТ 2022/2023	54



## О ФАКУЛТЕТУ

Оснивање Географског завода на Великој школи давне 1893. године може се сматрати почетком развоја научне географије у Србији. Захваљујући, пре свега, Јовану Цвијићу и његовим ученицима српска географска школа се снажно афирмисала и заузела истакнуто место, а у неким сегментима и водеће у светским оквирима. Од оснивања до данас, Географски факултет у Београду и београдска географска школа имају водеће место у развоју научне географије и примени научних резултата у различитим подручјима друштвене праксе, као што су: просторно планирање, урбанистичко и рурално планирање, заштита и унапређење животне средине, туризмологија, демографија, географски информациони системи и друге.

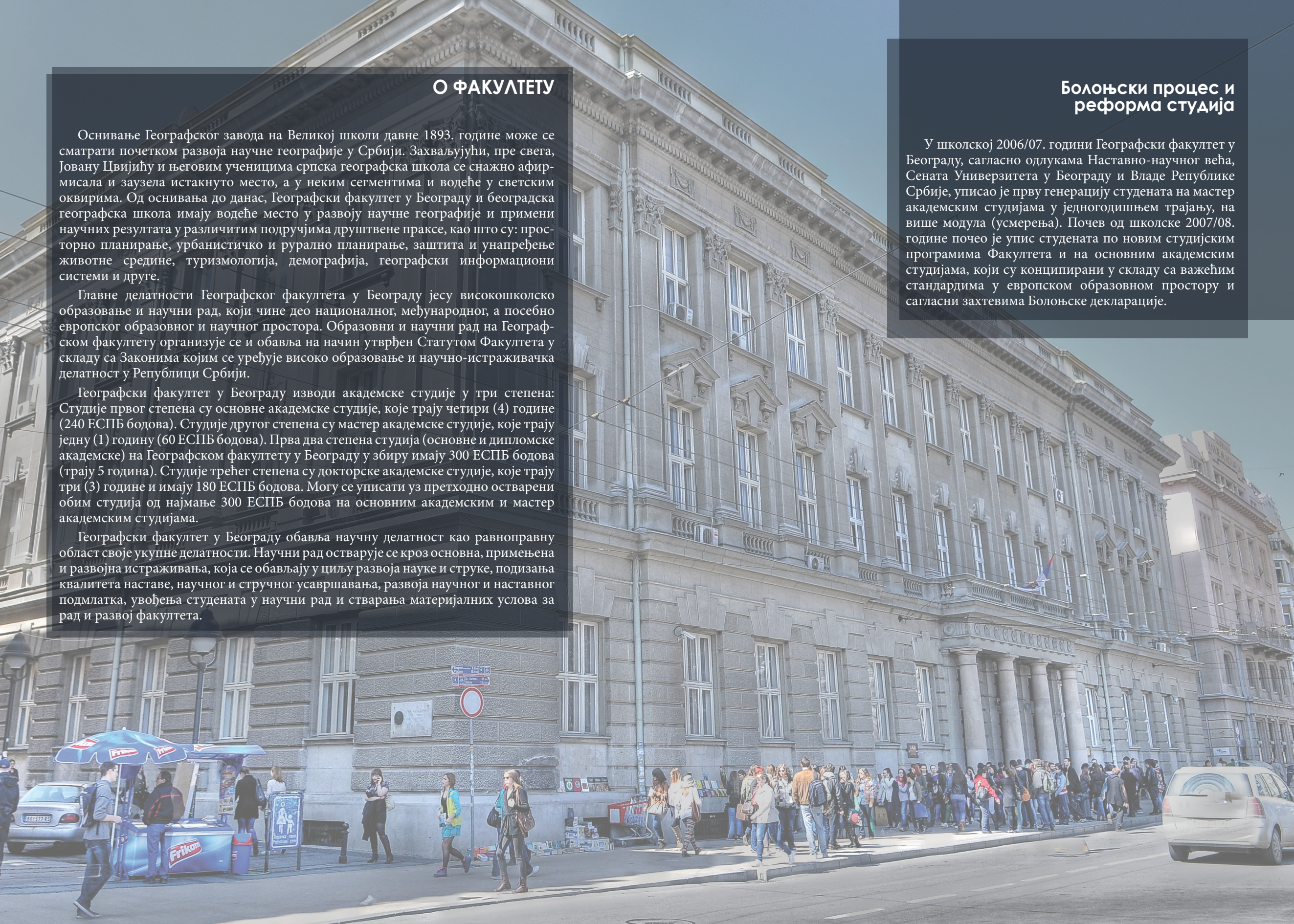
Главне делатности Географског факултета у Београду јесу високошколско образовање и научни рад, који чине део националног, међународног, а посебно европског образовног и научног простора. Образовни и научни рад на Географском факултету организује се и обавља на начин утврђен Статутом Факултета у складу са Закономима којим се уређује високо образовање и научно-истраживачка делатност у Републици Србији.

Географски факултет у Београду изводи академске студије у три степена: Студије првог степена су основне академске студије, које трају четири (4) године (240 ЕСПБ бодова). Студије другог степена су мастер академске студије, које трају једну (1) годину (60 ЕСПБ бодова). Прва два степена студија (основне и дипломске академске) на Географском факултету у Београду у збиру имају 300 ЕСПБ бодова (трају 5 година). Студије трећег степена су докторске академске студије, које трају три (3) године и имају 180 ЕСПБ бодова. Могу се уписати уз претходно остварени обим студија од најмање 300 ЕСПБ бодова на основним академским и мастер академским студијама.

Географски факултет у Београду обавља научну делатност као равноправну област своје укупне делатности. Научни рад остварује се кроз основна, примењена и развојна истраживања, која се обављају у циљу развоја науке и струке, подизања квалитета наставе, научног и стручног усавршавања, развоја научног и наставног подмлатка, увођења студената у научни рад и стварања материјалних услова за рад и развој факултета.

## Болоњски процес и реформа студија

У школској 2006/07. години Географски факултет у Београду, сагласно одлукама Наставно-научног већа, Сената Универзитета у Београду и Владе Републике Србије, уписао је прву генерацију студената на мастер академским студијама у једногодишњем трајању, на више модула (усмерења). Почев од школске 2007/08. године почео је упис студената по новим студијским програмима Факултета и на основним академским студијама, који су конципирани у складу са важећим стандардима у европском образовном простору и сагласни захтевима Болоњске декларације.



# АКРЕДИТАЦИЈА

# 2021.

## О АКРЕДИТАЦИЈИ

**ГЕОГРАФСКИ ФАКУЛТЕТ ЈЕ ДРЖАВНА ВИСОКОШКОЛСКА УСТАНОВА У САСТАВУ УНИВЕРЗИТЕТА У БЕОГРАДУ АКРЕДИТОВАНА од 10. 04. 2009. године.**

У поновном поступку акредитације, Национално тело за акредитацију (НАТ) утврдило је да Универзитет у Београду – Географски факултет испуњава све прописане стандарде за акредитацију високошколске установе, као и акредитацију свих студијских програма који се реализују на Факултету. **УВЕРЕЊЕ О АКРЕДИТАЦИЈИ ВИСОКОШКОЛСКЕ УСТАНОВЕ број: 612-00-00205/2014-04** издато је дана 21.10.2021. године.

На Географском факултету акредитовани су студијски програми основних академских студија (Географија, Просторно планирање, Туризмологија, Демографија и Геопросторне основе животне средине), студијски програми мастер академских студија (Географија, Просторно планирање, Туризмологија, Демографија, Геопросторне основе животне средине и Географски информациони системи), као и студијски програм докторских академских студија Геонауке.

Након завршене акредитације од надлежног министарства издата је и дозвола за рад број: **612-00-01468/2021-06.**

## РАД И ОРГАНИЗАЦИОНА СТРУКТУРА ФАКУЛТЕТА

Факултет организује и изводи студије првог, другог и трећег степена у оквиру образовно-научног поља природно-математичких и интердисциплинарних наука. У оквиру делатности високог образовања, наша институција обавља експертско-консултантску и издавачку делатност (књиге, научне монографије, зборници, часописи и друге публикације), а обавља и друге послове којима се комерцијализују резултати научног и истраживачког рада. Факултет организује и обавља основна, развојна и примењена научна истраживања и подстиче развој у области географије, туризмологије, просторног планирања, демографије, геопросторних основа животне средине и географских информационих система. Факултет као носилац или учесник реализује пројекте на свим нивоима (од локалних до међународних), а са великим успехом организује научне и стручне скупове.

Организациону структуру Географског факултета у Београду чине **деканат** (са секретаријатом, студентском и финансијском службом, као и другим пратећим службама), **шест одсека (студијских програма), 10 катедри, библиотека и више лабораторија** (Лабораторија за физичку географију, Лабораторија за картографију, две рачунарске лабораторије и Лабораторија за животну средину).

### Организациона јединица за наставно-научну делатност

#### ОДСЕЦИ

- Одсек за географију
- Одсек за просторно планирање
- Одсек за геопросторне основе животне средине
- Одсек за демографију
- Одсек за туризмологију
- Одсек за географске информационе системе

#### КАТЕДРЕ

- Катедра за физичку географију
- Катедра за друштвену географију
- Катедра за регионалну географију
- Катедра за картографију
- Катедра за географске информационе системе
- Катедра за дидактику и методiku наставе географије
- Катедра за просторно планирање
- Катедра за геопросторне основе животне средине
- Катедра за демографију
- Катедра за туризмологију

#### ЛАБОРАТОРИЈЕ

- Лабораторија за физичку географију
- Лабораторија за картографију
- Рачунарска лабораторија
- Лабораторија за животну средину

Организациона јединица за наставно-научну делатност Географског факултета

Факултет поседује богато опремљену **централну библиотеку** (Студентски трг 3/III), **помоћну библиотеку** (Војводе Шупљикца 316) и **читаоницу** (Војвођанска 1 у Земуну) са богатим фондом научних и стручних књига и часописа из области свих географских дисциплина и сродних наука. За потребе теренске наставе и научно-истраживачког рада Географски **факултет поседује опремљену наставно-научну базу на источним падинама Копанника** (Блажево). Објекат има услова за смештај 40 студената, наставника и сарадника.

Лабораторије су добро опремљене - технички и кадровски, а користе се за наставу и научноистраживачки рад наставника, сарадника и студената Географског факултета у области свих студијских програма.

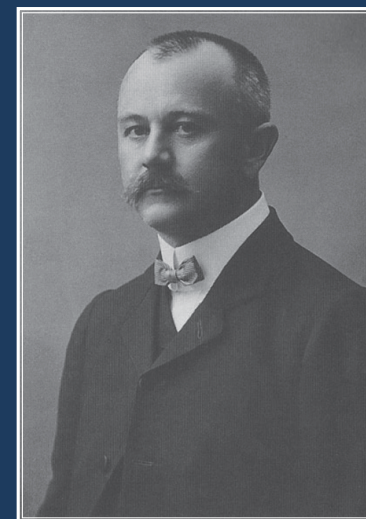
Студије географије се континуирано унапређују, а теренска настава је саставни део програма свих студијских група и реализује се на основу плана који усваја Наставно-научно веће Факултета.

Географски факултет учествује у више програма намењених универзитетској настави водећих светских компанија у области информационих технологија. На овај начин смо у могућности да студенте упознамо и омогућимо им да током студија користе најсофистицираније програме компанија Intergraph ESRI, Microsoft, Oracle и других. Од школске 2021/22. године, Географски факултет је званично постао члан престижне Huawei ICT Академије. Уз редовну наставу, на Факултету ће током школске 2022/23. године, уколико то епидемиолошки услови буду дозвољавали, бити организовани факултативни курсеви на којима ће заинтересовани студенти моћи да усвоје додатна информатичка знања о коришћењу и примени различитих ГИС софтверских пакета у географији, туризмологији, просторном планирању, демографији и науци о животној средини.

У извођењу наставе и у научноистраживачком раду Факултет сарађује са многим научним институтима, сродним факултетима и другим установама: Географским институтом „Јован Цвијић“ САНУ у Београду, Војногеографским институтом, Институтом за архитектуру и урбанизам Србије (ИАУС), Југословенским институтом за урбанизам и становање (ЈУГИНУС), Републичким заводом за статистику Србије у Београду, Институтом друштвених наука, Републичким геодетским заводом и др. На пољу наставе, традиционална је сарадња са факултетима Универзитета у Београду (Архитектонским, Биолошким, Шумарским, Правним, Медицинским, Пољопривредним и др., али и природ-

но-математичким факултетима у Новом Саду, Приштини (са привременим седиштем у Косовској Митровици), Нишу, Бања Луци и Источном Сарајеву. Успостављена је наставно-научна кооперација са многим сродним институцијама у непосредном суседству наше земље и Европи (са државним Географским факултетом у Москви, Универзитетом у Љубљани, Универзитетом у Софији, Универзитетом у Скопљу, Сорбоном у Паризу, Универзитетом у Бечу, Универзитетом у Темишвару и др.). Ова сарадња наставницима и сарадницима у настави Географског факултета, поред осталог, омогућава квалитетну наставу и научно усавршавање. Захваљујући могућностима које нуде ERASMUS+ програм, СЕЕPUS програм и бројне друге иницијативе студентима и наставницима на Географском факултету омогућено је студирање и усавршавање у иностранству.

**Ј**ован Цвијић, научник светског гласа и утемељивач научне географије у Србији (1865-1927), по завршетку студија и доктората из географије и геологије у Бечу 1893. године постављен је за професора Велике школе у Београду. Исте године је основан Географски завод претеча Географског факултета. Јован Цвијић био је ректор Универзитета у Београду Његовом иницијативом и залагањем као ректора основани су Медицински, Пољопривредни и Теолошки факултет у Београду, Филозофски факултет у Скопљу и Правни факултет у Суботици. Био је председник САНУ од 1921-1927. године. Цвијићево научно дело је велико и изузетно вредно. Хроничари процењују да је оставио у наслеђе огромно научно благо на око 10 000 штампаних страна. Његов научни допринос је скоро несагледив, а огледа се у развоју географске науке, нарочито физичке географије и антропогеографије (географије насеља и географије становништва), како у нашим националним оквирима, тако и у светским релацијама, али и у доприносу развоја других, сродних наука (геологије, етнологије, социологије итд.).



## СТРУЧНА, АКАДЕМСКА И НАУЧНА ЗВАЊА КОЈА СЕ СТИЧУ НА ГЕОГРАФСКОМ ФАКУЛТЕТУ

Завршетком студија студент стиче академска, односно научна звања, као и друга права у складу са Законом.

Студент који заврши основне академске студије у трајању од четири године и чијим се завршетком остварује најмање 240 ЕСПБ бодова стиче **академски назив „дипломирани“** са назнаком звања првог степена академских студија из одговарајуће области за коју је Факултет матичан и за коју је акредитован у поступку акредитације.

Студент који заврши мастер студије, остваривши најмање 300 ЕСПБ бодова, стиче **академски назив „мастер“** са назнаком звања другог степена академских студија из одговарајуће области за коју је Факултет матичан и за коју је акредитован.

Студент који заврши докторске академске студије, остваривши укупно најмање 480 ЕСПБ бодова, стиче научни назив **доктор наука – геонауке**, за научне области за које је Факултет матичан.

## ДИПЛОМА И ДОДАТАК ДИПЛОМИ

Факултет издаје диплому студенту који је завршио студије којом се потврђује завршетак студија. Уз диплому се издаје и додатак дипломи који, између осталог, садржи и податке о додатној оспособљености студената путем факултативних предмета или неке друге наставне и ненаставне активности. Диплому и додатак дипломе потписује декан Географског факултета и ректор Универзитета у Београду.

## УПИС НА СТУДИЈЕ

Услови за упис студената у прву годину основних академских и мастер академских студија на Географском факултету, као и за остале факултете чији је оснивач Република Србија, за школску 2022/23. годину биће објављени у **ЗАЈЕДНИЧКОМ КОНКУРСУ** Универзитета у Београду. У заједничком конкурс, у оквиру Општих одредби и Осталих одредби биће објављене **све информације о условима уписа, као и друге чињенице важне за упис студената**, као што су: конкурсни рокови, потребна документација за упис, упис држављана Србије који су средњу школу завршили у иностранству, упис страних студената и сл.

Упис студената на основним, мастер и докторским академским студијама оствариваће се сукцесивно према одлукама надлежних органа Факултета, Универзитета у Београду и Владе Републике Србије.

Географски факултет Универзитета у Београду је Влади Републике Србије предложио следећу квоту, по студијским програмима, за упис студената у прву годину основних академских студија школске 2022/23. године:

Студијски програм	Број студената		Укупно
	на терет буџета	самофинансирајући	
Географија	40	30	70
Туризмологија	40	30	70
Просторно планирање	20	20	40
Демографија	20	10	30
Геопросторне основе животне средине	20	20	40
Укупно	140	110	250

Коначан број студената за упис у прву годину основних академских студија школске 2022/23. године, као што је већ поменуто, објавиће Министарство просвете, науке и технолошког развоја Владе Републике Србије.

## Услови уписа на основне академске студије

У прву годину основних академских студија може се уписати лице које има средње образовање у четворогодишњем трајању и које влада језиком на коме се настава изводи, ако је кандидат страни држављанин.

Кандидат који конкурише за упис у прву годину основних студија **полаже пријемни испит** у складу с општим актом који доноси Универзитет на предлог Факултета.

Редослед кандидата за упис у прву годину основних студија утврђује се на основу општег успеха постигнутог у средњој школи и резултата на пријемном испиту, према мерилима утврђеним општим актима.

На основу тих критеријума Факултет саставља ранг листу и доставља је Универзитету. Право уписа на Факултет стиче кандидат који је на ранг листи рангиран у оквиру броја утврђеног за упис.

## Упис на студијски програм

У прву годину основних академских студија може се **без пријемног испита** уписати:

– лице које има стечено високо образовање на академским студијама првог степена;

– студент основних академских студија другог Универзитета односно, друге високошколске установе, који је положио све испите са прве године, односно остварио најмање 60 ЕСПБ бодова на студијском програму на другом Универзитету, односно на другој високошколској установи, под условима које прописује веће Факултета и

– лице коме је престао статус студента због исписивања са студија ако је претходно положило све прописане испите на првој години студија, односно ако је остварило 60 ЕСПБ бодова, под условима које прописује веће Факултета.

На вишу годину студија може се уписати студент друге високошколске установе који је стекао право на упис наредне године студија на факултету са којег прелази и који је, на основу признатих положених испита са факултета са којег долази, у могућности да упише предмете наредне године студија на овом Факултету на који прелази у вредности од најмање 37 ЕСПБ бодова.

## Услови уписа на мастер академске студије

На мастер академске студије Географије, Туризмологије, Просторног планирања, Геопросторних основа животне средине и Демографије може се уписати лице које је завршило основне академске студије остварило најмање **240 ЕСПБ** бодова. На мастер академске студије Географских информационих система (ГИС) може се уписати лице које је завршило основне академске студије (остварило најмање 240 ЕСПБ) и положило пријемни испит.

Веће Факултета утврђује који су програми компатибилни за наставак студија на одговарајућем студијском програму.

Универзитет у Београду - Географски факултет је Влади Републике Србије предложио следећу квоту, по студијским програмима, за упис студената у прву годину мастер академских студија школске 2022/23. године:

Студијски програм	Број студената		Укупно
	на терет буџета	самофинансирајући	
Географија	5	35	40
Туризмологија	5	25	30
Просторно планирање	5	25	30
Демографија	5	10	15
Геопросторне основе животне средине	5	25	30
Географски информациони системи (ГИС)	10	40	50
Укупно	35	160	195

## Прелазак са једног на други студијски програм

Прелазак студената са других високошколских установа и прелазак студената у оквиру Географског Факултета у Београду, са једног на други студијски програм, регулисани су Правилником о основним академским студијама.

На студијски програм основних академских студија може се уписати и студент друге високошколске установе који је стекао одређени број ЕСПБ бодова на другој високошколској установи, у оквиру истих или сродних области студија.

Упис, односно прелазак на одговарајући студијски програм Географског факултета обавља се на почетку школске године, односно на почетку јесењег семестра.

Студент, уз захтев за упис и прелазак на одговарајући студијски програм Географског факултета, подноси уверење о положеним испитима са друге високошколске установе, студијски програм по коме је полагао испите и доказ о уплати за признавање испита по Ценовнику Географског факултета у Београду.

Студент II и III године студија Географског факултета има право у току школовања да пређе са уписаног на други студијски програм. Промена студијског програма врши се на лични захтев, по правилу, приликом уписа у наредну школску годину. О захтеву студента одлучује декан Факултета на предлог одговарајуће комисије. Студент предиспитне и испитне обавезе из предмета који чине разлику испуњава у току уписане школске године.

Прелазак студента са једног на други студијски програм може се извршити уз признавање свих остварених ЕСПБ бодова, с тим да је студент дужан да положи преостале предмете студијског програма на који прелази.

## ПРИЈЕМНИ ИСПИТ

Сви кандидати пријављени за упис у прву годину основних академских студија полажу пријемни испит, изузев случајева који су одређени критеријумима Министарства просвете и науке Републике Србије за сваку школску годину посебно. Пријемни испит на свим студијским програмима: Географија, Просторно планирање, Туризмологија, Демографија и Геопросторне основе животне средине, полаже се из наставног предмета **ГЕОГРАФИЈА** за I, II и III разред гимназије у Србији.

Редослед кандидата за упис у прву годину основних академских студија утврђује се на основу општег успеха постигнутог у средњој школи (**максимум 40 бодова**) и резултата постигнутог на пријемном испиту (**максимум 60 бодова**).

Кандидат може да се пријави за упис и рангирање на једном или више студијских програма у саставу Факултета. Пријављени кандидати рангирају се за сваки студијски програм посебно.

## СПИСАК УЏБЕНИКА ЗА ПРИЈЕМНИ ИСПИТ

1. Гавриловић, Љ., Гавриловић, Д., Ђурђић, С. (2019). Географија за 1. разред гимназије, Завод за уџбенике, Београд.
2. Шабић, Д., Голић, Р., Вујадиновић, С. (2019). Географија за 1. разред гимназије, Нови Логос, Београд.
3. Вујадиновић, С., Шабић, Д. (2015). Географија за 2. разред гимназије, Нови Логос, Београд.
4. Бубало-Живковић, М., Ђерчан, Б. (2021). Географија за 3. разред гимназије, Завод за уџбенике, Београд.
5. Шабић, Д., Вујадиновић, С. (2021). Географија за 3. разред гимназије, Нови Логос, Београд.



## РАСПОЛОЖИВИ ПРОСТОР ГЕОГРАФСКОГ ФАКУЛТЕТА

### ДАН ОТВОРЕНИХ ВРАТА

Географски факултет организоваће Дан отворених врата (уживо и online)  
**26. март 2022. године**

на Студентском тргу 3/III

Додатне информације о Дану отворених врата потражите на сајту Факултета  
<http://www.gef.bg.ac.rs/>

као и на званичном facebook **@Geografski fakultet - Univerzitet u Beogradu** и инстаграм налогу Географског факултета **@geografski\_fakultet**

### ПРИПРЕМНА НАСТАВА

Географски факултет ће за заинтересоване матуранте организовати  
**припремну наставу** за пријемни испит, у периоду

**од 06. до 10. јуна 2022. године**

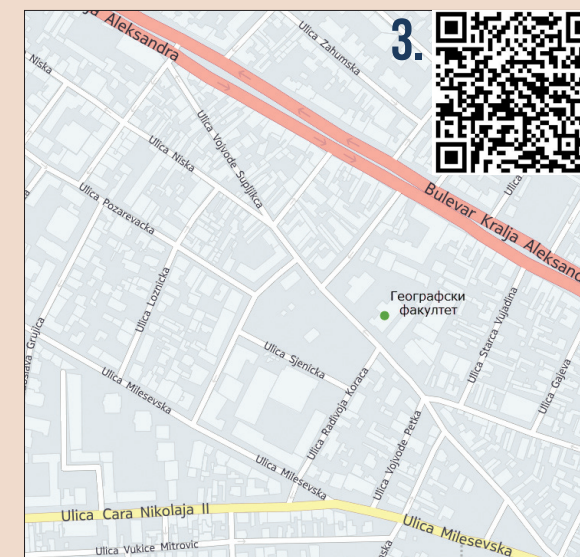
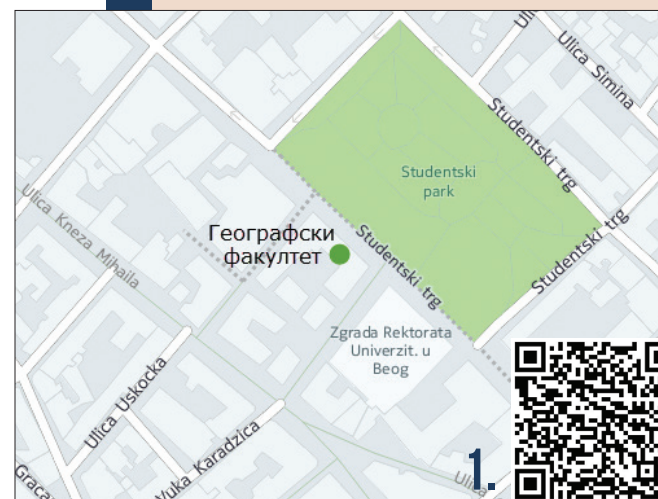
у просторијама на Студентском тргу 3/III. Термини у којима ће бити организована припремна настава биће објављени на сајту, на огласној табли Географског факултета у Београду и на друштвеним мрежама Факултета. Настава обухвата детаљну и свестрану анализу, као и **обраду свих наведених питања која се налазе у Информатору**, укључујући и електронску презентацију одговора, одговарајућа усмена објашњења и коментаре уз графичке и картографске прилоге.

### ИНФОРМИСАЊЕ СТУДЕНАТА

Све детаљне информације о факултету, студијским програмима, предметима, испитним роковима, професорима и осталим питањима везаним за наставу објављују се на огласној табли и интернет презентацији Факултета ([www.gef.bg.ac.rs](http://www.gef.bg.ac.rs)). Осим тога, на огласној табли и интернет презентацији Факултета могу се наћи и информације о активностима Студентског парламента.

Географски факултет располаже са око 6000m<sup>2</sup> простора у функцији наставе, научно-истраживачког рада и студентског стандарда. Факултет располаже већим бројем савремено технички опремљених учионица и сала, рачунарским и другим лабораторијама намењених студентима и научном раду, фискултурном салом, простором за стручне службе, простором за Студентски парламент и друге студентске потребе.

Настава се одвија на три локације. Деканат, секретаријат, главна библиотека, део учионица и кабинета наставника и сарадника налазе се на адреси Студентски трг 3/III. На Студентском тргу се налази и студентска служба. Највећи део наставе се одвија у згради факултета у улици Војвођанска 1 (општина Земун). Објекат располаже са 14 технички опремљених учионица и амфитеатром, рачунарском лабораторијом, читаоницом и Лабораторијом за Физичку географију. Просторије Студентског парламента, спортског удружења, студентског клуба, скриптарница са копирицом и фискултурна сала су, такође, саставни део овог простора. Трећа локација на којој се одвија настава је у улици Војводе Шупљикца 31б (општина Врачар). У овом објекту се налази неколико учионица, рачунарска лабораторија, библиотека и кабинети наставника и сарадника.



**1. Студентски трг 3/III**  
тролејбуске линије: 19, 21, 22, 22л, 28, 29, 41  
аутобуске линије: 24, 26, 27, 27е, 31, 32е, 35, 43, 96

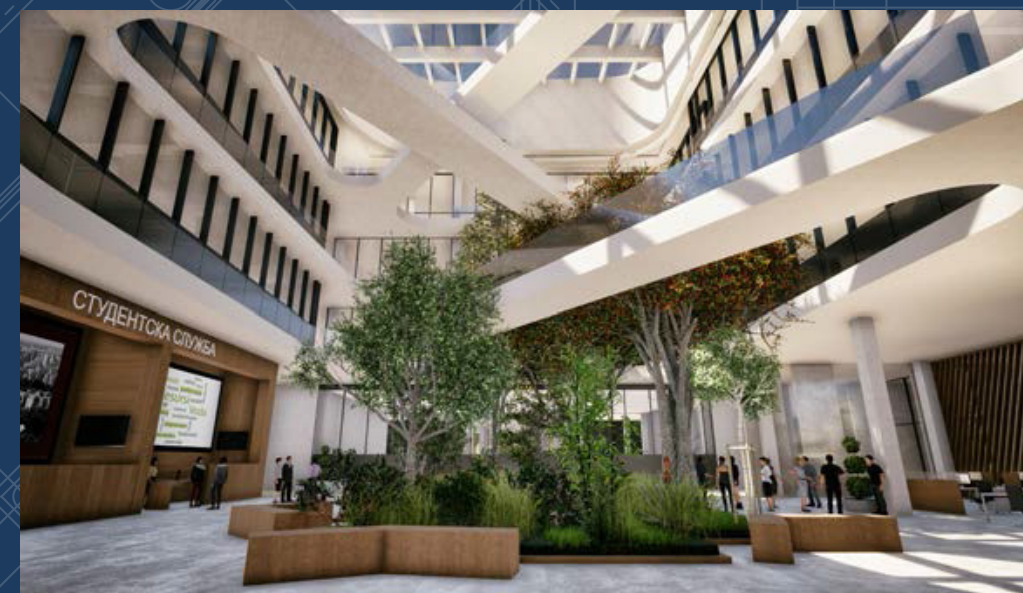
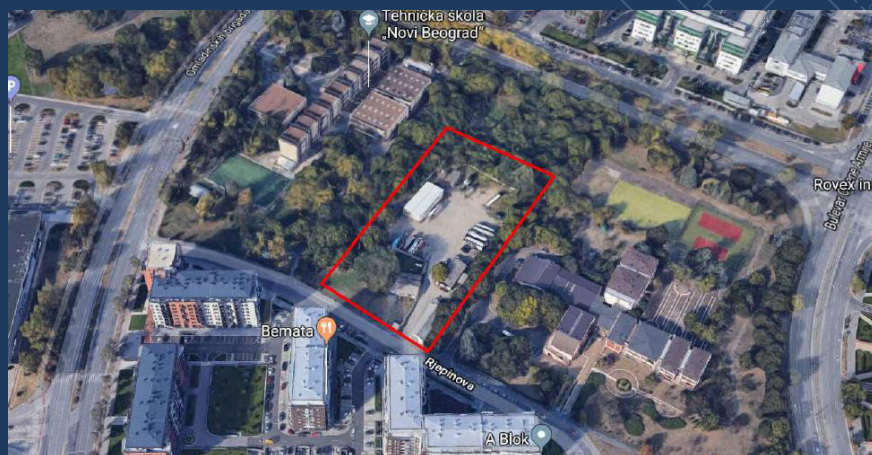
**2. Војводе Шупљикца 31б**  
аутобуска линија: 83  
трамвајске линије: 5, 6, 7, 14  
тролејбуске линије: 19, 21, 22, 29

**3. Војвођанска 1, Земун**  
аутобуске линије: 17, 73, 84, 704, 705, 706, 707, 708

## Нова зграда Географског факултета

У згради Ректората, априла 2018. године, потписан је Споразум о заједничком решавању просторних капацитета и услова рада Факултета са Министарством просвете, науке и технолошког развоја. У Споразуму је наведено да, између осталих, Географски факултет представља високообразовну институцију у којој се стичу професионалне квалификације за обављање професија од посебног интереса за Републику Србију у области образовања. На тај начин створени су предуслови да се реши најзначајнији ограничавајући фактор у наставно-научном раду, а то је добијање адекватног простора.

У циљу решавања просторних капацитета и побољшања услова рада Министарство просвете је обезбедило финансирање израде пројектно-техничке документације. Нова зграда Географског факултета и Факултета безбедности, површине око 22.000m<sup>2</sup>, налазиће се на Новом Београду код ТЦ Delta City. Урађени су урбанистички и идејни пројекта док се тренутно завршава израда главног пројекта за добијање грађевинске дозволе и извођење радова.



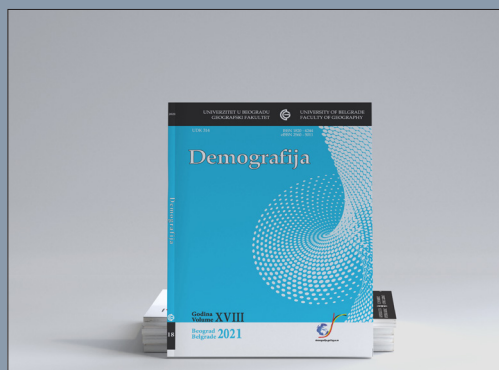
Идејно решење - објекат Географског факултета и Факултета безбедности

## ИЗДАВАЧКА ДЕЛАТНОСТ

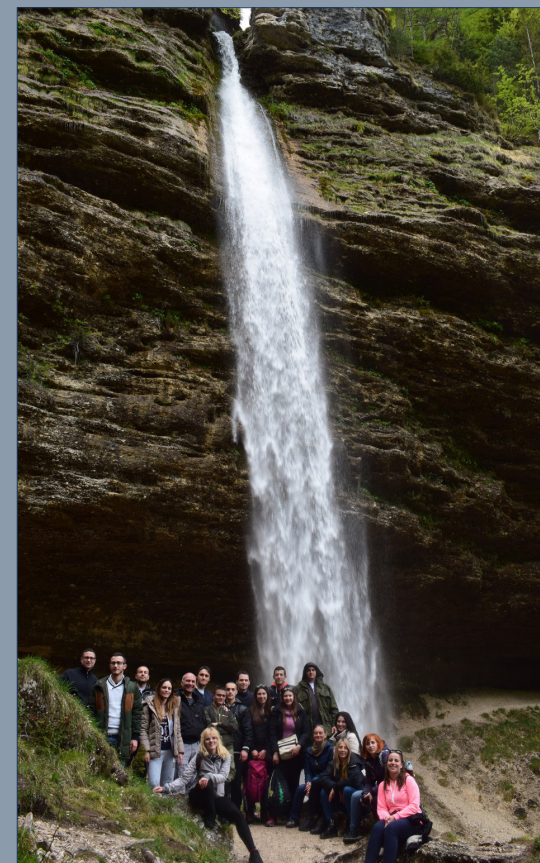
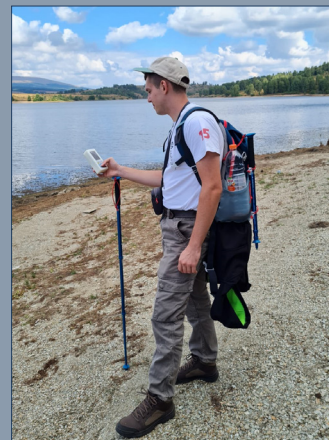
Универзитет у Београду - Географски факултет преко Центра за издавачку делатност Географског факултета издаје серијске публикације, едицију научних издања, четири популарно-стручна студентска листа и књиге намењене универзитетској настави. Серијске публикације тј. научни часописи су: *Зборник радова Географског факултета Универзитета у Београду* (излази једном годишње од 1954. године); *Демографија* (излази једном годишње од 2004. године), *Београдски географски лист* (излази једном годишње од 2014. године), *Простор* (излази једном годишње од 1995. године) и *Екогеа* (излази једном годишње од 2008. године).

Поред ових издања Факултет издаје уџбенике, приручнике и практикуме за потребе наставе и научно-стручног рада. Две годишње публикације Факултета: *Зборник радова* и *Демографија*, од 2006. године налазе се на листи националних часописа ван ISI листе (Комисијској листи за геонауке и астрономију) Министарства просвете, науке и технолошког развоја Републике Србије.

## Часописи Географског факултета



## ТЕРЕНСКА НАСТАВА ГЕОГРАФСКОГ ФАКУЛТЕТА



## СТУДЕНТСКИ ПАРЛАМЕНТ

Студентски парламент је орган Факултета путем којег студенти остварују своја права и штите своје интересе на факултету. Парламент је организационо и функционално повезан са Студентским парламентом Универзитета у Београду. Студентски парламент бира **студента продекана**, који мора бити студент Географског факултета. Мандат студента продекана траје једну годину са правом на реизбор.

Представници студената активно учествују у раду Наставно-научног већа и Савета Факултета, затим учествују у раду Студентског Парламента; покрећу иницијативе и дају предлоге; поштују одредбе Правилника о раду парламента; присуствују седницама, припремају се за њих и др.

Студентски парламент организује или учествује у организацији ваннаставних активности, као што су: хуманитарне акције - Осмех на дар, сарадња са Црвеним крстом Србије, NURDOR итд., студентске екскурзије, студентске конференције, студентски сајмови и сл.

Међу најпопуларнијим ваннаставним активностима студената Географског факултета јесте учешће у спортским секцијама. Спортско удружење сваке године учествује у студентској лиги, затим на спортско-научним манифестацијама Приматијади, Заштитијади итд. **Приматијада** представља традиционални научно-спортски сусрет студената природних наука и математике на којима учествују студенти из Србије и региона.

Студенти свих студијских програма Географског факултета већ дуже од 20 година учествују и у програмима које на територији Србије и Европе организују чланови студентске мреже EGEA (European Geography Association for students and young geographers).

## МОБИЛНОСТ СТУДЕНАТА

Географски факултет посебну пажњу посвећује мобилности студената. Појам мобилности студената подразумева остваривање дела студијског програма (један или више семестра) на универзитетима у иностранству. Предности студената који су један део свог студирања провели у иностранству су вишеструке и подразумевају подизање квалитета образовања, развијање вештина кроз формално, неформално и информално учење, повезивање образовања са процесом рада, стицање нових познанстава и упознавање других култура, усавршавање страног језика, размену искустава, предности приликом запошљавања како у земљи, тако и у иностранству и бројне друге. Остваривањем мобилности студенти се позитивно диференцирају, стичу јединствена знања и вештине, што успешни послодавци цене и препознају.

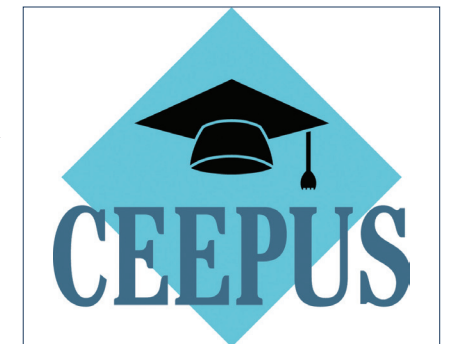
Програми размене доступни су свим редовним студентима Географског факултета на свим нивоима студија. Највећи део мобилности одвија се у оквиру ERASMUS+ програма и CEEPUS програма.



ERASMUS+ је програм Европске уније који обезбеђује финансирање пројеката за сарадњу у области образовања и усавршавања младих, а у циљу унапређења Европског образовног простора. Универзитет у Београду има велики број потписаних Интер-институционалних споразума за размену студената, наставног и административног особља са другим иностраним универзитетима у оквиру програма ERASMUS+.

Стипендије су доступне свим студентима Универзитета у Београду, а конкурси се отварају континуирано током године.

CEEPUS (Central European Exchange Program for University Studies) је програм академске размене студената, наставног особља и истраживача из Средње и Источне Европе, који је започео 1993. године, а заснива се на међународном споразуму. Његове потписнице су: Аустрија, Албанија, Бугарска, Црна Гора, Чешка, Хрватска, Македонија, Мађарска, Пољска, Румунија, Словачка, Словенија и Србија. Студентске стипендије укључују ослобађање од плаћања школарине, затим смештај, храну и одређену новчану накнаду. Износ новчане накнаде зависи од државе у коју студент путује.



Осим наведених програма, студентима Географског факултета доступни су пројекти мобилности у оквиру сарадње факултета са Француским институтом у Србији, Аустријском амбасадом, Немачком службом за академску размену (DAAD), као и бројни други видови мобилности као што су мобилност на основу споразума о сарадњи и слободна "freemover" мобилност.



## СТУДИЈСКИ ПРОГРАМ ГЕОГРАФИЈА

Пре нешто више од једног века утемељивач географске науке на нашем простору, Јован Цвијић, изнео је мишљење да се географија не може ограничити на једноставно описивање појава и процеса на Земљиној површини. У савременом периоду, потпуно је јасно да дескриптивни карактер „научних“ истраживања не задовољава потребе савремене географске науке, јер је она изашла из фазе описивања појава и процеса на Земљиној површини и ушла у фазу њиховог научног објашњавања и предвиђања.

Савремена географија је природно-друштвена наука, а у систему наука има по много чему специфичну позицију из које произилазе њене разгранате везе са другим посебним и сродним наукама. Често се истиче да је најприроднија у систему друштвених наука и најдруштвенија у систему природних наука. Као таква, тесно је повезана са многим посебним наукама, њиховим научним дисциплинама и поддисциплинама. Исто тако, она поседује и одређену универзалност, јер се бави проучавањем целокупне стварности света (Земље). Повезаност географије са појединим природним наукама, пре свега са астрономијом, геологијом, метеорологијом, биологијом, физиком, хемијом и математиком, произилази из научне суштине њеног предмета проучавања у делу који се односи на природу географске средине (физичкогеографски комплекс). Односи и везе географије са друштвеним наукама су многобројне и разноврсне, а оне су изграђене на принципима заједничког истраживања друштвених компоненти географске средине.

Захваљујући поузданим мерењима и анализама, географи данас поседују могућност квантификације, односно одређивања интензитета различитих природних процеса, демографских, социо-економских и еколошких промена, итд. Примена савремене методологије истраживања која се употпуњује ГИС технологијом, омогућава објективније и веродостојније резултате истраживања, а њихова основна карактеристика је димензионираност и проверљивост у пракси. На основу тога, долази се до довољно егзактних чињеница, на основу којих се могу остварити потпуно јасни судови о узроцима, интензитету и последицама различитих природних и друштвених појава и процеса, али и предвидети нека будућа стања. Ово даје снагу географији да буде препознатљива и додатно потребна савременом друштву.

Циљеви студијског програма су формирање фундаменталних и апликативних знања, способности, вештина и ставова потребних за планирање, организовање и реализацију наставе географије у основним и средњим школама, као и за праћење и процењивање резултата учења географије. Осим рада у школи, циљ је и да се студенти упознају и овладају техникама које се користе у савременој географији, да се припреме за теренски рад и стекну основна знања како би касније могли да се баве научно-истраживачким радом, али и оспособе за равноправно учешће у мултидисциплинарним истраживањима за потребе реализације различитих пројеката, студија и елабората.

Исход процеса учења је оспособљеност географа за планирање рада, организовање и извођење наставе географије у основним и средњим школама у складу са савременим научним достигнућима у области географије и њеним интегралним научним дисциплинама које се изучавају на овом студијском програму. Осим оспособљавања за наставу у школи, акценат је стављен на применљивост знања, што одговара тенденцији географије да се све више усмерава ка решавању практичних проблема савременог друштва.

## ОСНОВНЕ АКАДЕМСКЕ СТУДИЈЕ ГЕОГРАФИЈА

### I семестар

Предмет	Број часова <sup>1</sup>				Број ЕСПБ
	П	В	ДОН	О	
<b>ОБАВЕЗНИ ПРЕДМЕТИ</b>					
Математичка географија	2	2	1	0	6.00
Картографија	3	3	1	0	6.00
Увод у географију	2	0	1	0	6.00
Енглески језик	2	0	0	0	6.00
<b>ИЗБОРНИ БЛОК 1 (бира се 1 од 3)</b>					
Социологија	2	1	0	0	6.00
Практикум из софтверских алата	2	1	0	0	6.00
Академско писање	2	1	0	0	6.00

Број часова (први број представља часове предавања, други часове вежби, трећи друге облике наставе, а четврти остале активности - домаћи рад, рад на терену итд.).

### II семестар

Квантитативне методе у географији	2	2	0	0	6.00
Палеогеографија	2	2	0	0	6.00
Антропогеографија	2	2	0	0	6.00
Геологија са петрографијом	3	2	1	0	6.00
<b>ИЗБОРНИ БЛОК 2 (бира се 1 од 3)</b>					
Географија култура и зоне цивилизација	2	0	0	0	6.00
Атласна картографија	2	0	0	0	6.00
Географија локалне средине	2	0	0	0	6.00

### III семестар

Хидрографија	3	2	1	0	5.00
Климатологија	3	2	0	0	5.00
Географија становништва	3	2	0	0	5.00
Психологија	2	0	0	0	6.00
<b>ИЗБОРНИ БЛОК 3 (бира се 1 од 3)</b>					
Климатске промене	2	0	0	0	6.00
Основе водoprивреде	2	0	0	0	6.00
Природне непогоде	2	0	0	0	6.00
<b>ТЕРЕНСКА НАСТАВА</b>					
Теренска настава 1	0	0	0	5	3.00

#### IV семестар

Предмет	Број часова <sup>1</sup>				Број ЕСПБ
	П	В	ДОН	О	
<b>ОБАВЕЗНИ ПРЕДМЕТИ</b>					
Геоморфологија	3	2	0	0	6.00
Биогеографија	3	2	1	0	5.00
Географија земљишта	2	2	0	0	4.00
Педагогија са дидактиком	3	0	0	0	6.00
<b>ИЗБОРНИ БЛОК 4 (бира се 1 од 3)</b>					
Заштита природе	2	0	0	0	6.00
Спелеологија	2	0	0	0	6.00
Даљинска детекција у географији	2	1	0	0	6.00
<b>ПЕДАГОШКА ПРАКСА</b>					
Педагошка пракса	0	0	0	6	3.00

#### V семестар

Географија насеља	3	2	0	0	5.00
Економска географија	3	2	0	0	5.00
Регионална географија света 1 (Европа и Азија)	3	2	0	0	5.00
Основе ГИС-а	2	3	0	0	6.00
<b>ИЗБОРНИ БЛОК 5 (бира се 1 од 3)</b>					
Глобализација и интеграције у свету	2	0	0	0	6.00
Аграрна географија	2	0	2	0	6.00
Географија религија	2	1	0	0	6.00
<b>ТЕРЕНСКА НАСТАВА</b>					
Теренска настава 2	0	0	0	5	3.00

#### VI семестар

Географија Србије	3	2	0	0	5.00
Регионална географија света 2 (Северна и Јужна Америка)	3	2	0	0	5.00
Географија саобраћаја	2	2	0	0	5.00
Методика наставе географије 1	3	2	0	0	6.00
Школска пракса 1	0	0	0	6	3.00
<b>ИЗБОРНИ БЛОК 6 (бира се 1 од 3)</b>					
Индустријска географија	2	1	0	0	6.00
Географија руралног развоја	2	1	0	0	6.00
Миграциони системи и процеси	2	1	0	0	6.00

#### VII семестар

Предмет	Број часова <sup>1</sup>				Број ЕСПБ
	П	В	ДОН	О	
<b>ОБАВЕЗНИ ПРЕДМЕТИ</b>					
Политичка географија	3	2	0	0	6.00
Географске регије Србије	3	2	0	0	5.00
Туристичка географија Србије	2	1	1	0	5.00
Тематска картографија	2	2	0	0	5.00
<b>ИЗБОРНИ БЛОК 7 (бира се 1 од 3)</b>					
Географија Европске уније	2	0	0	0	6.00
Глобални урбани системи	2	0	1	0	6.00
Географија услуга и развоја	2	0	0	0	6.00
<b>ТЕРЕНСКА НАСТАВА</b>					
Теренска настава 3	0	0	0	5	3.00

#### VIII семестар

Регионална географија света 3 (Африка, Аустралија и поларне области)	3	2	0	0	6.00
Животна средина и одрживи развој	3	2	0	0	5.00
Методика наставе географије 2	3	2	2	0	6.00
Школска пракса 2	0	0	0	6	3.00
<b>ИЗБОРНИ БЛОК 8 (бира се 1 од 3)</b>					
Социјална географија	2	0	0	0	6.00
Проблеми регионалног развоја	2	0	0	0	6.00
Туристичка географија Света	2	0	0	0	6.00
<b>ЗАВРШНИ РАД</b>					
Завршни рад – истраживачки рад	0	0	0	0	1.00
Завршни рад	0	0	0	3	3.00

Стручно звање - **Дипломирани географ**

## МАСТЕР АКАДЕМСКЕ СТУДИЈЕ ГЕОГРАФИЈА

### I семестар

Предмет	Број часова <sup>1</sup>				Број ЕСПБ
	П	В	СИР	ДОН	
<b>ОБАВЕЗНИ ПРЕДМЕТИ</b>					
Пројектна настава	3	0	0	3	8.00
<b>ИЗБОРНИ БЛОК 1 (бира се 2 од 8)</b>					
Комуникација у настави	4	0	0	0	7.00
Методологија истраживања у физичкој географији	4	0	0	0	7.00
Методологија истраживања у друштвеној географији	4	0	0	0	7.00
Просторна организација друштва	4	0	0	0	7.00
Географија краса	4	0	0	0	7.00
Принципи и методе регионализације	4	0	0	0	7.00
Регионална географија и регионални развој	4	0	0	0	7.00
Школска картографија	4	0	0	0	7.00
<b>СТУДИЈСКО ИСТРАЖИВАЧКИ РАД</b>	0	0	6	0	8.00

### II семестар

Предмет	Број часова <sup>1</sup>				Број ЕСПБ
	П	В	СИР	ДОН	
<b>ОБАВЕЗНИ ПРЕДМЕТИ</b>					
Школска пракса	0	0	0	6	6.00
<b>ИЗБОРНИ БЛОК 2 (бира се 2 од 8)</b>					
Регионална физичка географија	5	0	0	0	7.00
Антропогена геоморфологија	5	0	0	0	7.00
Теорије и модели у социоекономској географији	5	0	0	0	7.00
Геополитички системи	5	0	0	0	7.00
Географија суседних земаља	5	0	0	0	7.00
Карактеристичне регије света	5	0	0	0	7.00
Картографска визуелизација и дизајн карте	5	0	0	0	7.00
Инклузија у настави	5	0	0	0	7.00
<b>МАСТЕР РАД</b>					
<b>СТУДИЈСКО ИСТРАЖИВАЧКИ РАД</b>	0	0	6	0	4.00
Рад на тексту мастер рада	0	0	4	0	2.00
Завршни мастер рад	0	0	0	0	4.00
Академско звање - <b>Мастер географ</b>					

## СТУДИЈСКИ ПРОГРАМ ТУРИЗМОЛОГИЈА

Година 1962. означава почетак рада на универзитетском образовању кадрова за туризам у Србији, јер су при Географској студијској групи Природно-математичког факултета Универзитета у Београду почеле последипломске студије из туризма. Од 1972. до 1991. године при ПМФ у Београду радио је Одсек за туризмолошке науке.

Почев од школске 2007/2008. године, у оквиру Географског факултета Универзитета у Београду, обновљен је рад студијске групе Туризмологија. Настава на студијској групи Туризмологија обавља се на три нивоа: основне академске, мастер академске и докторске студије. Одсек за туризмологију је, као један од пет одсека Географског факултета, носилац и организатор образовног и научно-стручног рада у домену туризмологије. У склопу својих активности Одсек за туризмологију сарађује са струковним удружењима, асоцијацијама туристичке привреде, туристичким организацијама, агенцијама и хотелима, са циљем размене искустава и информација, покретања заједничких истраживања, повезивања теоријских и апликативних аспеката развоја туризма, као и стварања услова за обављање праксе студената, како би се побољшале могућности за њихово запошљавање.

Широко географско знање је неизоставан део образовања туризмолога, с обзиром на то да је туризам феномен са наглашеном просторном компонентом – туристи место сталног боравка привремено замењују неким местом са атрактивним природним и културним вредностима. Географско образовање омогућава нашим студентима да препознају доминантне природне и друштвене одлике неког простора, његове најважније туристичке мотиве, као и елементе који утичу на стварање туристичких потреба његових становника.

Захваљујући туризмолошким сазнањима, наши студенти могу да детаљно анализирају туристичку понуду одређеног простора, као и да створе визију унапређења и будућег стања понуде. Туризмолози су способни да креирају изузетно атрактивне туристичке аранжмане и изврше њихову адекватну промоцију, како би туристички производ успешно повезали са његовим крајњим корисником – туристом. образовање из области хотелијерства пружа туризмолозима могућност да свој допринос развоју туризма дају кроз директан рад са туристима, унапређење и маркетинг хотелских услуга. Управљање туристичким дестинацијама такође спада у туризмолошки домен и то кроз рад у организацијама и компанијама за дестинацијски менаџмент. Упознавање и стално праћење туристичке тражње туризмолози спроводе кроз детаљно истраживање тржишта и његових сегмената, што представља основу за све претходне активности. Студентима студијског програма Туризмологије омогућена је обавезна стручна пракса у реномираним туристичким агенцијама, хотелима, туристичким организацијама... Теренске наставе на простору Србије и региона неизоставан су део практичног образовања током студија.

## ОСНОВНЕ АКАДЕМСКЕ СТУДИЈЕ **ТУРИЗМОЛОГИЈА**

### I семестар

Предмет	Број часова <sup>1</sup>				Број ЕСПБ
	П	В	ДОН	О	
<b>ОБАВЕЗНИ ПРЕДМЕТИ</b>					
Увод у туризмологију	3	2	0	0	6.00
Физичка географија	3	2	0	0	5.00
Друштвено-географске основе развоја туризма	3	2	0	0	5.00
Примењена картографија	3	2	0	0	6.00
Практикум из софтверских алата	0	2	0	0	4.00
Енглески језик	2	0	0	0	4.00

### II семестар

Социологија туризма	2	0	0	0	4.00
Пословна статистика	3	0	0	0	5.00
Основе ГИС-а	2	3	0	0	5.00
Планински туризам	2	2	0	0	5.00
Енглески језик у туризму 1	2	0	0	0	5.00
Теренска настава 1	0	0	0	3	0.00
<b>ИЗБОРНИ БЛОК 1 (бира се 1 од 2)</b>					
Географија туристичких насеља	2	2	0	0	6.00
Етнолошке основе туризма	2	2	0	0	6.00

### III семестар

Географија Србије	2	2	1	0	6.00
Регионална географија света 1	2	2	1	0	6.00
Енглески језик у туризму 2	2	0	0	0	6.00
<b>ИЗБОРНИ БЛОК 2 (бира се 1 од 2)</b>					
Градски туризам	2	2	0	0	6.00
Туризам и просторно планирање	2	2	0	0	6.00
<b>ИЗБОРНИ БЛОК 3 (бира се 1 од 2)</b>					
Општа и туристичка инфраструктура	2	2	0	0	6.00
Наутички туризам	2	2	0	0	6.00

### IV семестар

Економика туризма	2	2	0	0	5.00
Регионална географија света 2	2	1	0	0	5.00
Културно-историјско наслеђе и туризам	3	2	0	0	5.00
Анимација у туризму	2	0	0	0	5.00
Енглески језик у туризму 3	2	0	0	0	5.00
Теренска настава 2	0	0	0	3	0.00
<b>ИЗБОРНИ БЛОК 4 (бира се 1 од 2)</b>					
Сеоски туризам	2	2	0	0	5.00
Приморски туризам	2	2	0	0	5.00

### V семестар

Пословање туристичких агенција	2	2	0	0	5.00
Туристичка географија Србије	2	1	0	0	5.00
Бањски туризам	2	2	0	0	5.00
Саобраћајни системи и туризам	2	2	0	0	5.00
Енглески језик у туризму 4	2	0	0	0	4.00
<b>ИЗБОРНИ БЛОК 5 (бира се 1 од 2)</b>					
Географија религија и туризам	2	1	0	0	6.00
Манифестациони туризам	2	1	0	0	6.00

### VI семестар

Туризам и заштита животне средине	2	2	0	0	5.00
Споменичко наслеђе и туризам у Србији	2	2	0	0	5.00
Менаџмент у туризму	2	2	0	0	5.00
Туристичка географија света	2	1	0	0	4.00
Енглески језик у туризму 5	2	0	0	0	5.00
Теренска настава 3	0	0	0	3	0.00
Стручна пракса 1	0	0	0	6	2.00
<b>ИЗБОРНИ БЛОК 6 (бира се 1 од 2)</b>					
Екотуризам и заштита природе	2	2	0	0	4.00
Људски ресурси у туризму	2	2	0	0	4.00



## VII семестар

Маркетинг у туризму	2	2	0	0	5.00
Туристичка политика	2	2	0	0	6.00
Пословно право	2	0	0	0	5.00
Понашање потрошача у туризму	2	2	0	0	5.00
Специфични облици туризма	2	2	0	0	5.00
<b>ИЗБОРНИ БЛОК 7 (бира се 1 од 3)</b>					
Руски језик 1	2	0	0	0	4.00
Шпански језик 1	2	0	0	0	4.00
Немачки језик 1	2	0	0	0	4.00

## VIII семестар

Туризам и међународни привредни токови	3	2	0	0	5.00
Становништво и туризам	2	1	0	0	4.00
Хотелијерство	2	3	0	0	5.00
Стручна пракса 2	0	0	0	6	2.00
<b>ИЗБОРНИ БЛОК 8 (бира се 1 од 2)</b>					
Геопростор и туристички простор	2	2	0	0	3.00
Едукативни туризам	2	2	0	0	3.00
<b>ИЗБОРНИ БЛОК 9 (бира се 1 од 3)</b>					
Руски језик 2	3	0	0	0	4.00
Шпански језик 2	3	0	0	0	4.00
Немачки језик 2	3	0	0	0	4.00
<b>ЗАВРШНИ РАД</b>					
Завршни рад - истраживачки рад	0	0	0	0	2.00
Завршни рад	0	0	0	3	5.00
Стручно звање - <b>Дипломирани туризмолог</b>					

## МАСТЕР АКАДЕМСКЕ СТУДИЈЕ ТУРИЗМОЛОГИЈА

### I семестар

Предмет	Број часова <sup>1</sup>				Број ЕСПБ
	П	В	СИР	ДОН	
<b>ОБАВЕЗНИ ПРЕДМЕТИ</b>					
Туристичка валоризација	3	0	0	0	7.00
<b>ИЗБОРНИ БЛОК 1 (бира се 1 од 2)</b>					
Планирање и уређење туристичких подручја	3	0	0	0	7.00
Етика у туризму	3	0	0	0	7.00
<b>ИЗБОРНИ БЛОК 2 (бира се 2 од 4)</b>					
Туризам Европске уније	3	0	0	0	7.00
Трендови у културном туризму	3	0	0	0	7.00
Клима и туристичка кретања	3	0	0	0	7.00
Просторна анализа туристичких активности	3	0	0	0	7.00
СТУДИЈСКО ИСТРАЖИВАЧКИ РАД	0	0	8	0	2.00

### II семестар

Предмет	Број часова <sup>1</sup>				Број ЕСПБ
	П	В	СИР	ДОН	
<b>ОБАВЕЗНИ ПРЕДМЕТИ</b>					
Менаџмент туристичких дестинација	4	0	0	0	7.00
<b>ИЗБОРНИ БЛОК 3 (бира се 2 од 4)</b>					
Биодиверзитет и туризам	3	0	0	0	7.00
Регионални развој и туризам	3	0	0	0	7.00
Глобално хотелијерско пословање	3	0	0	0	7.00
Економски методи евалуације животне средине	3	0	0	0	7.00
<b>МАСТЕР РАД</b>					
Рад на тексту мастер рада	0	0	10	0	2.00
Завршни мастер рад	0	0	0	0	7.00
АкадеМСко звање - <b>Мастер туризмолог</b>					

## ОСНОВНЕ АКАДЕМСКЕ СТУДИЈЕ ПРОСТОРНО ПЛАНИРАЊЕ

### СТУДИЈСКИ ПРОГРАМ ПРОСТОРНО ПЛАНИРАЊЕ

Просторно планирање је друштвена активност на усмеравању будућег развоја, организације, коришћења, уређења и заштите простора, са основном тежњом ка побољшању квалитета живота становништва на планираној територији. По својој природи, просторно планирање је такво да не може имати циљеве који су мимо циљева друштва и државе у целини, односно интереса заједнице. У том смислу, просторни планери се обавезују да делују у општем интересу. Њихов задатак је да реално оцене развојне могућности простора који је предмет планирања (природне, економске, социјалне, демографске, еколошке) и у складу са тим предложи решења која ће водити одрживом развоју.

Одсек за просторно планирање основан је 1976. године, а први студенти су примљени у редовну наставу школске 1977/78. године. Данас на основним и мастер студијама наставу похађа око 200 студената. Студије на свим нивоима се од школске 2021/22. године одвијају по новом, акредитованом програму. Одсек заједно са Катедром за просторно планирање организује и реализује наставу на основним, мастер и докторским академским студијама у духу савремене теорије и праксе просторног планирања у Европи и свету. Основ студија, који чине географске науке, значајно је обогаћен и предметима из области социјалних и економских наука, уз примену најактуелнијих метода и техника у просторном планирању. Програм је заснован на интегралном приступу планирању који је, поготово на мастер и докторским студијама, допуњен садржајима који студентима омогућавају упознавање са важећом легислативном, као и политиколошком и методолошком основном просторног планирања у Европској Унији. На тај начин, студентима се олакшава укључивање у програме наставе и практичног рада у школама и институцијама за просторно планирање, као и у локалној, регионалној или државној администрацији земаља подручја ЕУ, САД и др. Поред класичне наставе (предавања и вежбе) Катедра организује и спроводи обуку студената и кроз пратеће активности које подразумевају теренску наставу, стручну праксу, екскурзије, радионице, семинаре итд.

Одсек обједињује све активности наставног особља, организује научни и стручни рад, води публицистику из области просторног планирања, остварује сарадњу са домаћим и иностраним институцијама из области просторног планирања и др. Наставно особље Одсека је, поред извођења наставе, ангажовано у раду на бројним научно-истраживачким пројектима које финансира Влада Републике Србије, као и онима које финансирају иностране институције и организације. Тежиште научног рада је традиционално везано за теоријско-методолошка питања просторног планирања, те на могућностима и видовима примене резултата фундаменталних и апликативних научних истраживања у пракси просторног и урбанистичког планирања у Србији. У новије време се лепеза истраживања шири и продубљује, са значајним европским предзнаком. Наставно особље Одсека активно учествује и у изради просторних и урбанистичких планова, као и сродних докумената посебно стратешког карактера. Такође, активни су чланови више струковних асоцијација у земљи и иностранству. Одсек за просторно планирање је пуноправни члан Асоцијације европских школа планирања (AESOP) и SPA-CE.net мреже научних институција које се баве просторним планирањем у Европи.

#### I семестар

Предмет	Број часова <sup>1</sup>				Број ЕСПБ
	П	В	ДОН	О	
<b>ОБАВЕЗНИ ПРЕДМЕТИ</b>					
Увод у просторно планирање	3	2	0	0	6.00
Примењена геологија	2	2	0	0	6.00
Картографија са топографијом	3	2	0	0	6.00
Примењена климатологија	2	2	0	0	6.00
<b>ИЗБОРНИ БЛОК 1 (бира се 1 од 2)</b>					
Енглески језик	2	0	0	0	6.00
Руски језик	2	0	0	0	6.00

#### II семестар

Хидрологија у просторном планирању	2	2	0	0	6.00
Динамичка геоморфологија	2	2	0	0	6.00
Примењена демографија	2	2	0	0	6.00
Основе ГИС-а	2	3	0	0	5.00
<b>ИЗБОРНИ БЛОК 2 (бира се 1 од 2)</b>					
Економска географија	2	1	0	0	7.00
Историја просторног планирања	2	1	0	0	7.00

#### III семестар

Еколошке основе просторног планирања	2	2	0	0	6.00
Социологија	2	1	0	0	5.00
Основи економије	2	2	0	0	4.00
Тематско картирање	2	2	0	0	5.00
Урбана и рурална географија	2	2	0	0	5.00
<b>ИЗБОРНИ БЛОК 3 (бира се 1 од 2)</b>					
Урбана екологија	2	2	0	0	6.00
Природни услови и ресурси	2	1	0	0	6.00

#### IV семестар

Предмет	Број часова <sup>1</sup>				Број ЕСПБ
	П	В	ДОН	О	
<b>ОБАВЕЗНИ ПРЕДМЕТИ</b>					
Основе просторног планирања	2	2	0	0	5.00
Основне методе и технике у просторном планирању	2	2	0	0	5.00
Основе инфраструктуре	2	2	0	0	5.00
Урбана економија	2	2	0	0	4.00
Урбана и рурална социологија	2	2	0	0	4.00
<b>ИЗБОРНИ БЛОК 4 (бира се 1 од 2)</b>					
Систем еколошке безбедности	2	2	0	0	6.00
Природне непогоде	2	2	0	0	6.00

#### V семестар

Принципи и методе регионализације	2	2	0	0	5.00
Системи за подршку планирању	2	1	0	0	4.00
Планирање животне средине	2	2	0	0	5.00
Стратешко урбанистичко планирање	2	2	0	0	5.00
Рурално планирање	2	2	0	0	4.00
<b>ИЗБОРНИ БЛОК 5 (бира се 1 од 2)</b>					
Основе програмирања	2	2	0	0	6.00
Урбана и рурална обнова	2	2	0	0	6.00

#### VI семестар

Просторно планирање 1	2	2	0	0	5.00
Географске регије Србије	2	1	0	0	4.00
Регионално планирање	2	2	0	0	5.00
Планирање развоја инфраструктуре	2	2	0	0	5.00
Урбанистичка регулација насеља	2	2	0	0	5.00
Теренска настава 1	0	0	0	5	1.00
<b>ИЗБОРНИ БЛОК 6 (бира се 1 од 2)</b>					
Плански региони Србије	2	2	0	0	6.00
Територијална перспекција	2	0	0	0	6.00

#### VII семестар

Просторно планирање 2	2	2	0	0	5.00
Теорија планирања	2	2	0	0	5.00
Функционално урбани региони	2	2	0	0	4.00
Планирање на локалном нивоу	2	2	0	0	4.00
Стручна пракса	0	0	0	6	3.00
<b>ИЗБОРНИ БЛОК 7 (бира се 1 од 2)</b>					
Катастар и уређење земљишта	2	2	0	0	5.00
Европско просторно планирање	2	2	0	0	5.00

#### VIII семестар

Систем центара у Србији	2	2	0	0	4.00
Управљање пројектима заштите животне средине	2	2	0	0	4.00
Планирање коришћења земљишта	2	2	0	0	5.00
Урбани дизајн	2	2	0	0	5.00
СТУДИО	1	3	0	0	4.00
Теренска настава 2	0	0	0	5	1.00
<b>ИЗБОРНИ БЛОК 8 (бира се 1 од 2)</b>					
Регионалне политике Европске уније и Србије	2	1	0	0	5.00
Регионални развој и саобраћај	2	1	0	0	5.00
<b>ЗАВРШНИ РАД</b>					
Завршни рад	0	0	0	1	5.00
Завршни рад - истраживачки рад	0	0	0	0	1.00
Стручно звање - <b>Дипломирани просторни планер</b>					

## МАСТЕР АКАДЕМСКЕ СТУДИЈЕ ПРОСТОРНО ПЛАНИРАЊЕ

### I семестар

Предмет	Број часова <sup>1</sup>				Број ЕСПБ
	П	В	СИР	ДОН	
<b>ИЗБОРНИ БЛОК 1 (бира се 3 од 6)</b>					
Методe процене утицаја и ризика на животну средину	3	0	0	0	7.00
Програмирање развоја инфраструктуре	3	0	0	0	7.00
Планирање подручја посебне намене	3	0	0	0	7.00
Стратешко просторно планирање	3	0	0	0	7.00
Легислатива и управљање просторним развојем	3	0	0	0	7.00
Планирање предела	3	0	0	0	7.00
<b>СТРУЧНА ПРАКСА</b>	<b>0</b>	<b>0</b>	<b>0</b>	<b>0</b>	<b>3.00</b>
<b>СТУДИЈСКИ ИСТРАЖИВАЧКИ РАД</b>	<b>0</b>	<b>0</b>	<b>12</b>	<b>0</b>	<b>5.00</b>

### II семестар

Предмет	Број часова <sup>1</sup>				Број ЕСПБ
	П	В	СИР	ДОН	
<b>ИЗБОРНИ БЛОК 2 (бира се 3 од 6)</b>					
Конкурентност територије	4	0	0	0	8.00
ГИС у просторном и урбанистичком планирању	4	0	0	0	8.00
Регионални процеси и просторно планирање	4	0	0	0	8.00
Просторно планирање и економски развој	4	0	0	0	8.00
Планирање социјалног развоја	4	0	0	0	8.00
Геодизајн	4	0	0	0	8.00
<b>МАСТЕР РАД</b>					
Рад на тексту мастер рада	0	0	8	0	2.00
Мастер рад	0	0	0	0	5.00
Академско звање - <b>Мастер просторни планер</b>					

## СТУДИЈСКИ ПРОГРАМ ДЕМОГРАФИЈА

Основне четворогодишње студије демографије на Географском факултету Универзитета у Београду основане су школске 1999/2000. године, на основу вишедеценијске традиције Факултета у изучавању становништва и школовања образованих профила магистара и доктора наука из области популационих истраживања. Студије демографије на овом факултету су конципиране кроз програме основних, мастер и докторских студија, кроз мултидисциплинаран приступ изучавању популације.

У студијском плану демографије централну позицију заузимају изучавања фертилитета, морталитета, миграција и старења становништва, која се неретко описују и као срж демографске науке. Други сет демографских знања су методолошка решења производње, обраде и анализе демографских података (кроз статистику становништва, програмирање и примену статистичког софтвера) и мултидисциплинарна знања из историјске и економске демографије, етнодемографије, епидемиологије, антропологије, друштвене географије и екологије. Стицање знања и развој вештине за израду процена и пројекција становништва су основа апликативне демографије, а апликативност се, осим кроз пројекције, постиже везама са просторно-планерском праксом, популационом политиком, демографском анализом тржишта и географским информационом системима. Синтезни карактер демографске науке огледа се у истраживањима сложених принципа регионалне диференцираности демографских процеса, у Србији, Балкану, Европи и у свету.

Настава се на Одсеку за демографију организује кроз предавања, вежбе, практичне и теренске наставе и гостовање професора и предавача из земље и иностранства. У настави учествују професори из области демографије, као и наставници са сродних факултета: Филозофски, Медицински, Економски и др. Настава се одвија у релативно малим групама, што обезбеђује бољу конекцију студената и предавача, организацију радионица и алтернативних облика наставе, а настоји се да се прате светске развојне тенденције и да настава тематски буде усклађена са праксом која је заступљена на иностраним универзитетима.

Демографска проблематика је стара колико и људски род. Питања живота и смрти, опстанка, феномен рађања, брачног суживота, старења, дубоко су усађена у биолошко, друштвено и духовно биће човека. Студије демографије нуде едукативно, стручно и научно усавршавање на основу кога ће се дипломци квалификовано бавити свим аспектима науке о становништву, независно од тога да ли посао буду обављали у јавном, приватном или невладином сектору. Поред стручног усавршавања, студије демографије јачају интегративни дух и друштвено активну позицију будућих дипломираних демографа, кроз активну комуникацију са свим националним носиоцима научног наслеђа о становништву и савремених научних токова код нас и у свету.

## ОСНОВНЕ АКАДЕМСКЕ СТУДИЈЕ ДЕМОГРАФИЈА

### I семестар

Предмет	Број часова <sup>1</sup>				Број ЕСПБ
	П	В	ДОН	О	
<b>ОБАВЕЗНИ ПРЕДМЕТИ</b>					
Увод у демографију	2	2	0	0	6.00
Статистика становништва 1	2	2	0	0	6.00
Социологија	2	1	0	0	6.00
Примењена картографија	3	2	0	0	6.00
<b>ИЗБОРНИ БЛОК 1 (бира се 1 од 2)</b>					
Психологија	2	2	0	0	6.00
Антропологија	2	2	0	0	6.00

### II семестар

Статистика становништва 2	2	2	0	0	6.00
Методологија демографског истраживања	2	3	0	0	6.00
Основе програмирања	2	2	0	0	6.00
Основе економије	2	2	0	0	6.00
<b>ИЗБОРНИ БЛОК 2 (бира се 1 од 2)</b>					
Природни услови и становништво	2	1	0	0	6.00
Антропоекологија	2	1	0	0	6.00

### III семестар

Морталитет становништва	3	2	0	0	7.00
Увод у анализу података	2	3	0	0	6.00
Епидемиолошки фактори развита становништва	2	1	0	0	5.00
Увод у ГИС	2	3	0	0	6.00
<b>ИЗБОРНИ БЛОК 3 (бира се 1 од 2)</b>					
Енглески језик	2	0	0	0	6.00
Руски језик	2	0	0	0	6.00

### IV семестар

Предмет	Број часова <sup>1</sup>				Број ЕСПБ
	П	В	ДОН	О	
<b>ОБАВЕЗНИ ПРЕДМЕТИ</b>					
Фертилитет становништва	3	2	0	0	7.00
Историјска демографија	3	2	0	0	6.00
Демографија породице	2	2	0	0	6.00
Примена статистичког софтвера у демографији	1	3	0	0	5.00
<b>ИЗБОРНИ БЛОК 4 (бира се 1 од 2)</b>					
Репродуктивно здравље	2	1	0	0	6.00
Социјална екологија	2	1	0	0	6.00

### V семестар

Старост и пол	2	2	0	0	6.00
Миграције становништва	2	2	0	0	6.00
Становништво и регионални развој	2	2	0	0	6.00
Урбана и рурална географија	3	2	0	0	6.00
<b>ИЗБОРНИ БЛОК 5 (бира се 1 од 2)</b>					
Ревитализација сеоских насеља	2	1	0	0	6.00
Географске регије Србије	2	1	0	0	6.00

### VI семестар

Родност и становништво	2	2	0	0	6.00
Миграциони системи и процеси	2	1	0	0	6.00
Геополитика и становништво	2	1	1	0	6.00
Економска демографија	2	2	1	0	7.00
<b>ИЗБОРНИ БЛОК 6 (бира се 1 од 2)</b>					
Основе инфраструктуре	2	2	0	0	5.00
Функционално урбани региони	2	2	0	0	5.00

## VII семестар

Предмет	Број часова <sup>1</sup>				Број ЕСПБ
	П	В	СИР	О	
<b>ОБАВЕЗНИ ПРЕДМЕТИ</b>					
Демографски развитак Србије и суседних земаља 1	2	2	0	0	6.00
Популациона политика	3	2	0	0	6.00
Људски капитал	2	2	0	0	6.00
Етнодемографија	2	2	0	0	6.00
<b>ИЗБОРНИ БЛОК 7 (бира се 1 од 2)</b>					
Проблеми социјалног развоја	2	1	0	0	6.00
Географија културе и зоне цивилизација	2	1	0	0	6.00

## VIII семестар

Демографски развитак Србије и суседних земаља 2	2	2	1	0	5.00
Пројекције становништва	3	3	0	0	5.00
Демографски изазови савременог друштва	3	2	0	0	5.00
Стручна пракса	0	0	0	6	2.00
<b>ИЗБОРНИ БЛОК 8 (бира се 1 од 2)</b>					
Становништво у просторном планирању	2	2	0	0	7.00
Демографска анализа тржишта и јавне потрошње	2	2	0	0	7.00
<b>ЗАВРШНИ РАД</b>					
Завршни рад - истраживачки рад	0	0	0	0	2.00
Завршни рад	0	0	0	1	4.00
Стручно звање - <b>Дипломирани демограф</b>					

## МАСТЕР АКАДЕМСКЕ СТУДИЈЕ

### ДЕМОГРАФИЈА

#### I семестар

Предмет	Број часова <sup>1</sup>				Број ЕСПБ
	П	В	СИР	ДОН	
<b>ОБАВЕЗНИ ПРЕДМЕТИ</b>					
Репродукција становништва	2	2	0	0	10.00
Демографија у систему наука о становништву	2	2	0	0	10.00
Студијско истраживачки рад	0	0	8	0	0.00
<b>ИЗБОРНИ БЛОК 1 (бира се 1 од 2)</b>					
Политичка демографија и етницитет	2	2	0	0	10.00
Просторна мобилност становништва	2	2	0	0	10.00

#### II семестар

Предмет	Број часова <sup>1</sup>				Број ЕСПБ
	П	В	СИР	ДОН	
<b>ОБАВЕЗНИ ПРЕДМЕТИ</b>					
Демографске пројекције и политике	2	1	0	0	7.00
Демографско старење	2	1	0	0	7.00
Студијско истраживачки рад	0	0	11	0	1.00
<b>ИЗБОРНИ БЛОК 2 (бира се 1 од 2)</b>					
Становништво и развој	2	1	0	0	7.00
Демографски аспекти функционалне организације геопростора	2	1	0	0	7.00
<b>МАСТЕР РАД</b>					
Рад на тексту мастер рада	0	0	2	0	1.00
Мастер рад	0	0	0	0	7.00
Академско звање - <b>Мастер демограф</b>					

## ОСНОВНЕ АКАДЕМСКЕ СТУДИЈЕ ГЕОПРОСТОРНЕ ОСНОВЕ, ЖИВОТНЕ СРЕДИНЕ

### СТУДИЈСКИ ПРОГРАМ ГЕОПРОСТОРНЕ ОСНОВЕ ЖИВОТНЕ СРЕДИНЕ

Савремена наука све више пажње посвећује истраживању геопростора, а посебно односа на релацији природа - друштво, живо - неживо. То су разлози за формирање студијске групе Геопросторне основе животне средине, која је започела са радом 2002. године. Развој знања о значају, сложености и осетљивости проблема коришћења, заштите и унапређења стања животне средине, један је од најзначајнијих предуслова за опстанак и социо-економски просперитет друштвених заједница и човечанства у целини. Најзначајније регионалне, националне и међународне институције, сматрају овај проблем кључним за квалитет живљења и глобалног опстанка.

Географија, као главна и комплексна наука о проучавању геопросторних садржаја на површини Земље има велике могућности и задатке у образовању и васпитању младих, и народа у целини, о нужности очувања и унапређења животне средине. Географија и географи, користећи резултате својих научних дисциплина, али и других наука, објашњавају просторне аспекте нарушавања животне средине, утврђују територијално распрострањење загађујућих материја и енергија и начин његовог деловања на остале садржаје у простору који су битни за живот људи. Главни задатак географије на овом плану је да искаже синтезне узроке и последице неповољних промена у животној средини, да предвиди просторне разлике и утицаје тих промена, прогнозира размештај последица и предложи програм мера ревитализације деградираних простора.

Деградација животне средине је последица конфликта биосфере у којој се човек родио и наследио, техносфере које је створио. То је изазов за географе, јер има теоријски оптималан и логичан систем за целовито (глобално) и посебно (регионално) изучавање свих проблема и односа у животној средини. Специјалистичке науке (од физичке хемије до медицине), иако управо због потреба проучавања животне средине продубљују своје методе, у својој суштини остају секторске и не могу покривати цео комплекс животне средине, већ само њене поједине елементе и процесе. Географија, захваљујући свом месту међу наукама, има посебну предност изучавања комплекса животне средине. Управо у научном истраживању животне средине је највећа могућност и прилика за примену географије као фундаменталне науке у смислу њеног апликативног исказа – науке о животној средини.

#### I семестар

Предмет	Број часова <sup>1</sup>				Број ЕСПБ
	П	В	ДОН	О	
<b>ОБАВЕЗНИ ПРЕДМЕТИ</b>					
Геологија животне средине	2	2	0	0	6.00
Картографија са топографијом	2	1	0	0	4.00
Хидрологија животне средине	2	2	0	0	6.00
Екоклиматологија	2	2	0	0	6.00
Екогеоморфологија	2	2	0	0	6.00
Енглески језик	2	0	0	0	2.00

#### II семестар

Природни услови и непогоде у животној средини	2	2	0	0	5.00
Основе биогеографије	2	2	0	0	5.00
Животна средина села и ненастањених простора	2	2	0	0	5.00
Историја науке о животној средини	2	0	0	0	3.00
<b>ИЗБОРНИ БЛОК 1 (бира се 2 од 4)</b>					
Биодиверзитет	2	1	0	0	5.00
Практикум из софтверских алата	0	3	0	0	5.00
Геоекологија	2	1	0	0	5.00
Социологија и геопростор	2	1	0	0	5.00
<b>ТЕРЕНСКА НАСТАВА 1</b>	<b>0</b>	<b>0</b>	<b>0</b>	<b>5</b>	<b>2.00</b>

#### III семестар

Регионална географија света	2	2	0	0	6.00
Географија земљишта са основама педологије	2	1	0	0	6.00
Животна средина градова	2	2	2	0	7.00
Основе ГИС-а	2	3	0	0	6.00
Енглески језик у студијама животне средине	2	0	0	0	5.00

#### IV семестар

Предмет	Број часова <sup>1</sup>				Број ЕСПБ
	П	В	ДОН	О	
<b>ОБАВЕЗНИ ПРЕДМЕТИ</b>					
Геолошки ресурси	2	1	0	0	4.00
Даљинска детекција у животној средини	2	2	0	0	5.00
Примењена екологија	2	1	0	0	4.00
<b>ИЗБОРНИ БЛОК 2 (бира се 3 од 6)</b>					
Геопросторне базе података	2	2	0	0	5.00
Квантитативне методе у животној средини	2	2	0	0	5.00
Дигитално картирање животне средине	2	2	0	0	5.00
Основе еколошког образовања	2	2	0	0	5.00
Екополитика	2	1	0	0	5.00
Основе просторног планирања	2	2	0	0	5.00
<b>ТЕРЕНСКА НАСТАВА 2</b>	<b>0</b>	<b>0</b>	<b>0</b>	<b>5</b>	<b>2.00</b>

#### V семестар

Ризици и моделовање у животној средини	2	2	0	0	5.00
Заштита природе	2	1	0	0	4.00
Обновљиви извори енергије	2	2	0	0	5.00
Физичко-хемијски процеси у животној средини	2	2	0	0	5.00
Економика животне средине	2	1	0	0	5.00
<b>ИЗБОРНИ БЛОК 3 (бира се 1 од 2)</b>					
Медицинска географија	2	1	0	0	6.00
Психологија	2	0	0	0	6.00

#### VI семестар

Екоменаџмент	2	2	0	0	4.00
Информациони системи животне средине	2	2	0	0	4.00
Еколошко право	2	0	0	0	3.00
Социјална екологија	2	1	0	0	3.00
Заштита и уређење предела	2	1	0	0	3.00
<b>ИЗБОРНИ БЛОК 4 (бира се 2 од 4)</b>					
Физичке основе климатских промена	2	0	0	0	6.00
Педагогија са дидактиком	2	0	0	0	6.00
Дигитални катастар загађивача	2	0	0	0	6.00
Екотуризам	2	0	0	0	6.00
<b>ТЕРЕНСКА НАСТАВА 3</b>	<b>0</b>	<b>0</b>	<b>0</b>	<b>5</b>	<b>1.00</b>

#### VII семестар

Географија Србије - природа	2	2	0	0	5.00
Мониторинг земљишта и воде	2	2	0	0	5.00
Комунална хигијена	2	2	0	0	5.00
<b>ИЗБОРНИ БЛОК 5 (бира се 2 од 4)</b>					
Еколошка безбедност	2	2	0	0	6.00
Основе програмирања	2	2	0	0	6.00
Антропоекологија	2	2	0	0	6.00
Методика наставе животне средине 1	2	2	0	0	6.00
<b>ШКОЛСКА ПРАКСА</b>	<b>0</b>	<b>0</b>	<b>0</b>	<b>6</b>	<b>3.00</b>

#### VIII семестар

Планови и програми заштите животне средине	2	2	0	0	4.00
Управљање отпадом	2	2	0	0	4.00
Теорија и методологија животне средине	2	2	0	0	4.00
<b>ИЗБОРНИ БЛОК 6 (бира се 2 од 4)</b>					
Методика наставе животне средине 2	2	2	0	0	4.00
Астрофизички фактори ризика по животну средину	2	2	0	0	4.00
Примењена демографија	2	2	0	0	4.00
Мониторинг ваздуха	2	2	0	0	4.00
<b>СТРУЧНА ПРАКСА</b>	<b>0</b>	<b>0</b>	<b>0</b>	<b>6</b>	<b>3.00</b>
<b>ЗАВРШНИ РАД</b>					
Завршни рад - истраживачки рад	0	0	0	0	2.00
Завршни рад	0	0	0	3	5.00
Стручно звање - <b>Дипломирани аналитичар заштите животне средине</b>					



## МАСТЕР АКАДЕМСКЕ СТУДИЈЕ ГЕОПРОСТОРНЕ ОСНОВЕ ЖИВОТНЕ СРЕДИНЕ

### I семестар

Предмет	Број часова <sup>1</sup>				Број ЕСПБ
	П	В	СИР	ДОН	
<b>ИЗБОРНИ БЛОК (бира се 4 од 8)</b>					
Методe процене утицаја и ризика на животну средину	3	0	0	0	7.00
Мониторинг и одитинг животне средине	3	0	0	0	7.00
Функционална заштита природе	3	0	0	0	7.00
Екотоксикологија	3	0	0	0	7.00
Одрживи развој	3	0	0	0	7.00
Геохемија предела	3	0	0	0	7.00
ГИС	3	0	0	0	7.00
ИСО стандарди у животној средини	3	0	0	0	7.00
<b>СТУДИЈСКИ ИСТРАЖИВАЧКИ РАД 1</b>	<b>0</b>	<b>0</b>	<b>8</b>	<b>0</b>	<b>2.00</b>

### II семестар

Предмет	Број часова <sup>1</sup>				Број ЕСПБ
	П	В	СИР	ДОН	
<b>ОБАВЕЗНИ ПРЕДМЕТИ</b>					
Еколошки метод и геосистемна анализа	3	0	0	0	4.00
<b>ИЗБОРНИ БЛОК 2 (бира се 3 од 6)</b>					
Методe израде планске и пројектне документације у животној средини	3	0	0	0	4.00
Економски методи евалуације животне средине	3	0	0	0	4.00
ГИС анализа у заштити животне средине	3	0	0	0	4.00
Образовање за одрживи развој	3	0	0	0	4.00
Основе обраде слике	3	0	0	0	4.00
Управљање деградираним површинама	3	0	0	0	4.00
<b>СТУДИЈСКИ ИСТРАЖИВАЧКИ РАД 2</b>	<b>0</b>	<b>0</b>	<b>5</b>	<b>0</b>	<b>2.00</b>
Стручна пракса	0	0	0	0	3.00
<b>МАСТЕР РАД</b>					
Рад на тексту мастер рада	0	0	3	0	2.00
Мастер рад	0	0	0	0	7.00
Академско звање - <b>Мастер аналитичар заштите животне средине</b>					

## СТУДИЈСКИ ПРОГРАМ ГЕОГРАФСКИ ИНФОРМАЦИОНИ СИСТЕМИ (ГИС)

У оквиру мултидисциплинарних мастер академских студија **ГЕОГРАФСКИ ИНФОРМАЦИОНИ СИСТЕМИ (ГИС)** студенти стичу напредна знања у области моделовања, анализе и визуализације геопросторних података. Следећи вишедеценијску традицију Катедре за картографију и Катедре за ГИС, а у исто време уважавајући савремене приступе у извођењу наставе и пратећи потребе захтевног тржишта рада, наставници и сарадници на мастер ГИС академским студијама оспособљавају студенте за успешно и самостално професионално ангажовање у пракси или даљој академској каријери.

Интерактивна и динамична предавања праћена су практичним радом који се одвија како у рачунарским лабораторијама опремљеним најсавременијим хардвером, софтвером и наставним средствима, тако и у теренским условима (управљање беспилотним летелицама, рад са GPS уређајима и др.) подједнако у урбаним срединама и ван њих, у наставно-научним базама факултета. Свим студентима доступан је посебно формиран одељак библиотеке са великим бројем актуелних наслова водећих светских и домаћих аутора и издавача у области географских информационих система.

Посебна пажња током студија посвећена је уравнотеженом комбиновању теоријских знања и могућности да се иста примене и тестирају у пракси кроз извођење самосталних и групних пројеката. Студенти имају сталан контакт са бројним експертима и на тај начин се упознају са трендовима у примени ГИС-а. Примера ради, од школске 2021/22.године, Географски факултет је званично постао члан престижне Huawei ICT Академије.

Оспособљеност за вршење геопросторних анализа над сложеним сетовима геопросторних података у циљу решавања просторних конфликта, креирања сценарија просторног развоја, управљање базама података или развој и иновирање примене географских информационих система, омогућавају студентима да након стицања дипломе своја знања примене у научном истраживању или развоју ГИС-а у индустрији, јавном или приватном сектору, невладиним организацијама, службама безбедности и многим другим институцијама.

## МАСТЕР АКАДЕМСКЕ СТУДИЈЕ ГЕОГРАФСКИ ИНФОРМАЦИОНИ СИСТЕМИ (ГИС)

### I семестар

Предмет	Број часова <sup>1</sup>				Број ЕСПБ
	П	В	СИР	ДОН	
<b>ОБАВЕЗНИ ПРЕДМЕТИ</b>					
Управљање ГИС пројектима	3	0	0	0	7.00
Развој геопросторних база података	3	0	0	0	7.00
ГИС анализа и моделовање	3	0	0	0	7.00
<b>ИЗБОРНИ БЛОК 1 (бира се 1 од 2)</b>					
Примењена даљинска детекција	3	0	0	0	7.00
Прикупљање и интеграција геопросторних података	3	0	0	0	7.00
СТУДИЈСКИ ИСТРАЖИВАЧКИ РАД	0	0	8	0	2.00

### II семестар

Предмет	Број часова <sup>1</sup>				Број ЕСПБ
	П	В	СИР	ДОН	
<b>ОБАВЕЗНИ ПРЕДМЕТИ</b>					
Картографија и визуелизација геопросторних података	3	0	0	0	5.00
<b>ИЗБОРНИ БЛОК 2 (бира се 3 од 6)</b>					
Геостатистика	3	0	0	0	5.00
ГИС програмирање	3	0	0	0	5.00
ГИС анализа физичко-географских појава и процеса	3	0	0	0	5.00
ГИС анализа друштвено-географских појава и процеса	3	0	0	0	5.00
ГИС анализа у заштити геопростора	3	0	0	0	5.00
ГИС анализа у планирању и уређењу простора	3	0	0	0	5.00
МАСТЕР РАД	0	0	8	0	10.00

Академско звање - **Мастер аналитичар за географске информационе системе**

## ДОКТОРСКЕ АКАДЕМСКЕ СТУДИЈЕ

Организација наставе и упис на докторским академским студијама Географског факултета регулисани су Правилником о докторским студијама, оцени и одбрани докторске дисертације и одговарајућим актима Универзитета у Београду.

Географски факултет организује докторске академске студије од школске 2011/12. године, и то из следећих ужих научних области: физичка географија, друштвена географија, регионална географија, геопросторне основе животне средине, просторно планирање, демографија, туризмологија, картографија, географски информациони системи и методика наставе географије.

На студијски програм докторских академских студија на Географском факултету у Београду може се уписати лице које је завршило мастер академске студије у обиму од најмање 300 ЕСПБ бодова у области Геонаука – Географија, Туризмологија, Просторно планирање, Демографија и Геопросторне основе животне средине и има општу просечну оцену не мању од 8 (осам) на основним академским и мастер академским студијама. Кандидат треба да има знање најмање једног страног језика и објављен један рад у научним публикацијама националног или међународног значаја или у зборницима радова са научних скупова из области Геонаука - Географија.

Докторске студије на факултету трају три године, завршавају се одбраном докторске дисертације са укупно остварених **180 ЕСПБ бодова**. Након завршених докторских студија стиче се звање **доктора наука - геонауке** из одговарајућих научних области за које је Факултет матичан.

Од студената се захтева да пре одбране докторске дисертације положи све испите са просечном оценом од најмање 8,50 (осам/педесет). Да би испунио све услове, који претходе одбрани дисертације, студент, исто тако, треба да је испунио услов да у току докторских студија има најмање један рад објављен или прихваћен за објављивање у међународном часопису са SCI листе, један самостални рад објављен или прихваћен за објављивање у међународном или домаћем часопису са листе министарства надлежног за науку, и једно излагање на научном скупу из одговарајуће научне области из које се брани докторска дисертација. Уз то, у поступку пријаве и одбране докторске дисертације, неопходно је испунити и захтеве које прописује Универзитет у Београду.

Упис студената на докторске студије Географског факултета у Београду врши се по конкурс који расписује надлежни орган, а према општим и посебним критеријумима Географског факултета.

## ДОКТОРСКЕ АКАДЕМСКЕ СТУДИЈЕ ГЕОНАУКЕ

### I семестар

Предмет	Предавања	Самостални истраживачки рад	Број ЕСПБ
<b>ИЗБОРНИ БЛОК (бира се 3 од 10)</b>			
Физичкогеографски процеси	4	0	9.00
Друштвено-географска епистемологија	4	0	9.00
Теоријске основе регионалне географије	4	0	9.00
Методологија картографских истраживања	4	0	9.00
Методологија педагошких истраживања	4	0	9.00
Теорија животне средине и ГИС	4	0	9.00
Теорија и методологија ГИС-а и даљинске детекције	4	0	9.00
Инструменти планирања регионалног развоја	4	0	9.00
Теорија демографије	4	0	9.00
Теоријске основе истраживања туризма	4	0	9.00
<b>СТУДИЈСКИ ИСТРАЖИВАЧКИ РАД</b>	<b>0</b>	<b>8</b>	<b>3.00</b>

### II семестар

Предмет	Предавања	Самостални истраживачки рад	Број ЕСПБ
<b>ИЗБОРНИ БЛОК 2 (бира се 2 од 10)</b>			
Квалитативна и квантитативна истраживања у физичкој географији	4	0	13.00
Епистемологија друштвене географије	4	0	13.00
Методологија регионално-географских истраживања	4	0	13.00
Методологија картографских истраживања	4	0	13.00
Васпитање и образовање за одрживи развој	4	0	13.00
Методологија истраживања животне средине	4	0	13.00
Иновације у ГИС-у	4	0	13.00
Анализе територијалног развоја	4	0	13.00
Методике и технике демографске анализе	4	0	13.00
Принципи и методе туризмолошких истраживања	4	0	13.00
<b>СТУДИЈСКИ ИСТРАЖИВАЧКИ РАД</b>	<b>0</b>	<b>12</b>	<b>4.00</b>

### III семестар

Предмет	Предавања	Самостални истраживачки рад	Број ЕСПБ
<b>ИЗБОРНИ БЛОК 3 (бира се 1 од 10)</b>			
Методологија израде научног рада	5	0	10.00
Физичко географских истраживања	5	0	15.00
Апликативна друштвена географија	5	0	15.00
Развој и примена регионалне географије	5	0	15.00
Савремене тенденције у картографији	5	0	15.00
Савремени правци развоја теорије и праксе у настави географије	5	0	15.00
Анализа геопростора у функцији заштите животне средине	5	0	15.00
Примена ГИС-а у истраживању геопростора	5	0	15.00
Перспективе просторног планирања	5	0	15.00
Савремени демографски проблеми и процеси	5	0	15.00
Тенденције савременог развоја туризма	5	0	15.00
<b>СТУДИЈСКИ ИСТРАЖИВАЧКИ РАД</b>	<b>0</b>	<b>10</b>	<b>5.00</b>

### IV семестар

Предмет	Предавања	Самостални истраживачки рад	Број ЕСПБ
<b>ОСНОВНИ ПРЕДМЕТ</b>			
Припрема и одбрана докторске дисертације	0	20	30.00

### V семестар

Предмет	Предавања	Самостални истраживачки рад	Број ЕСПБ
<b>ОСНОВНИ ПРЕДМЕТ</b>			
Истраживачки рад на докторској дисертацији	0	10	15.00
Рад на тексту дисертације	0	10	15.00

### VI семестар

Предмет	Предавања	Самостални истраживачки рад	Број ЕСПБ
<b>ОСНОВНИ ПРЕДМЕТ</b>			
Припрема и одбрана докторске дисертације	0	20	30.00

Научно звање - **Доктор наука – Гео-науке**



СТУДЕНТСКИ ТРГ 3/III, 11000 Београд

телефон: 011/26 37 421

e-mail: [dekanat@gef.bg.ac.rs](mailto:dekanat@gef.bg.ac.rs)

[www.gef.bg.ac.rs](http://www.gef.bg.ac.rs)